

UNIVERZITA KARLOVA V PRAZE

FAKULTA SOCIÁLNÍCH VĚD

Institut ekonomických studií

Bakalářská práce

2011

Tomáš Král

UNIVERZITA KARLOVA V PRAZE

FAKULTA SOCIÁLNÍCH VĚD

Institut ekonomických studií

Tomáš Král

Současná relevance díla Paula M. Sweezeho

Bakalářská práce

Praha 2011

Autor práce: **Tomáš Král**

Vedoucí práce: **PhDr. Jaromír Baxa**

Rok obhajoby: 2011

Bibliografický záznam

Král, Tomáš. *Současná relevance díla Paula M. Sweezeho*. Praha, 2011. 41 s. bakalářská práce (Bc.) Univerzita Karlova, Fakulta sociálních věd, Institut ekonomických studií. Vedoucí bakalářské práce PhDr. Jaromír Baxa.

Abstrakt

Tato práce se zabývá životem, osobností a názory amerického neomarxistického ekonoma Paula M. Sweezeho. V první části práce se zabývám zalomenou poptávkovou křivkou, kterou poprvé formuloval právě Paul Sweezy. Dále se zabývám Sweezeho hodnocením socialismu a tím, jak se vyrovnal s vývojem v zemích socialistického tábora. Hlavní důraz je v práci kladen na Sweezeho výklad hospodářských krizí, které považuje za normální stav kapitalismu. Na konci práce se pokusím ukázat, že práce Sweezeho je z dnešního pohledu relevantní při vysvětlování vzniku některých problémů, kterými dnešní ekonomika prochází.

Klíčová slova

Paul M. Sweezy, zalomená poptávková křivka, neomarxismus

Rozsah práce: 74 565 znaků

Abstract

This work is engaging in personality and opinions of an American neomarxistic economist Paul M. Sweezy. In the first part of my work, I am writing about the kinked demand curve, which was formulated for the first time by Paul Sweezy. Then I am dealing with Sweezy's evaluation of socialism and how he dealt with development of socialism in socialistic countries. I put the main emphasis on interpretation of economic crisis, which he considers as a normal state of capitalism. In the end I'll try to show, that Sweezy's work is relevant, when explaining the origin of some problems of today's economy.

Keywords

Paul M. Sweezy, kinked demand curve, neomarxism

Prohlášení

1. Prohlašuji, že jsem předkládanou práci zpracoval samostatně a použil jen uvedené prameny a literaturu.
2. Prohlašuji, že práce nebyla využita k získání jiného titulu.
3. Souhlasím s tím, aby práce byla zpřístupněna pro studijní a výzkumné účely.

V Praze dne ...

Tomáš Král

Poděkování

Na tomto místě bych rád poděkoval PhDr. Jaromíru Baxovi za to, že se ujal vedení mé práce, i za jeho cenné rady a připomínky.

UNIVERSITAS CAROLINA PRAGENSIS
založena 1348

Univerzita Karlova v Praze
Fakulta sociálních věd
Institut ekonomických studií



Opletalova 26
110 00 Praha 1
TEL: 222 112 330,305
TEL/FAX:
E-mail:
ies@mbox.fsv.cuni.cz
<http://ies.fsv.cuni.cz>

Akademický rok 2009/2010

TEZE BAKALÁŘSKÉ PRÁCE

Student:	Tomáš Král
Obor:	Ekonomie
Konzultant:	PhDr. Jaromír Baxa

Garant studijního programu Vám dle zákona č. 111/1998 Sb. o vysokých školách a Studijního a zkušebního řádu UK v Praze určuje následující bakalářskou práci

Předpokládaný název BP:

Současná relevance díla Paula M. Sweezeho

Charakteristika tématu, současný stav poznání, případné zvláštní metody zpracování tématu:

Paul Marlor Sweezy (1910-2004) je významným ekonomem 20. století. Patří mezi hlavní představitele neomarxismu. Ve své knize *Teorie vývoje kapitalismu* vysvětluje a shrnuje ekonomické myšlenky Karla Marxe z Marxova díla *Kapitál*. Také jeho další práce je ovlivněna učením Karla Marxe. V roce 1949 byl spoluzakladatelem socialistického magazínu *Monthly Review*. V některých dílech se věnuje otázce monopolů. V roce 1966 spolu s P. Baranem publikoval *Monopolní kapitál*, jehož hlavním tématem je analýza vytváření a vstřebávání zisku v podmínkách monopolního kapitalismu.

Struktura BP:

Abstrakt

Tématem bakalářské práce je dílo Paula M. Sweezyho. Cílem práce je zmapování teorie tohoto autora a zdůraznění jeho hlavních myšlenek. Cílem práce je také odpovědět na otázku, zda jsou nemarxistické teorie P. Sweezyho z dnešního pohledu relevantní a přínosné.

Osnova

1. Úvod

2. Život a dílo P. Sweezyho
3. Přínos práce P. Sweezyho
4. Závěr

Seznam základních pramenů a odborné literatury:

Teorie vývoje kapitalismu / Paul M. Sweezy ; [z angličtiny přeložil Zdeněk Madar]. -- 1. vyd.. -- Praha : Academia, 1967. -- 383 s.

Modern capitalism and other essays / [by] Paul M. Sweezy. -- New York : Monthly Review Press, 1972. -- viii, 184 s.

Monopoly Capital : An Essay on the American Economic and Social Order / Paul A. Baran, Paul Marlor Sweezy. -- New York : Monthly Review Press, 1966. -- 9, 402 s. ; 21 cm

On the Transition to Socialism / Paul Marlor Sweezy, Charles Bettelheim. -- 1. Print.. -- New York : Monthly Review Pr., 1971. -- v, 122 s. ; 21 cm

Socialism in Cuba / Leo Huberman, Paul. M. Sweezy. -- 2. Print.. -- New York : Monthly Review Pr., 1970. -- 221 s.. -- (New Modern Reader Paperbacks)

The Present as History : Essays and Reviews on Capitalism and Socialism / Paul Marlor Sweezy. -- 2. Print.. -- New York : Monthly Review Pr., 1962. -- 8, 376 s.

Datum zadání:	Červen 2010
Termín odevzdání:	Červen 2011

Podpisy konzultanta a studenta:

V Praze dne

ÚVOD.....	2
1. ŽIVOT A DÍLO PAULA. M. SWEEZEHO.....	4
1.1. Život Paula M. Sweezeho	4
1.2. Stručná charakteristika Sweezeho díla.....	5
1.3. Sweezeho ideové zdroje	6
1.3.1. Vliv Marxe	6
1.3.2. Vliv Keynesa	7
2. ZALOMENÁ POPTÁVKOVÁ KŘIVKA	9
2.1. Úvodem.....	9
2.2. Příčiny a důsledky zlomu v poptávkové křivce	9
2.3. Alternativní podoba zlomené poptávkové křivky a dopad změny poptávaného množství ze strany kupujících	11
2.4. Kritika klasické ekonomie.....	12
2.5. Empirické testy	13
2.6. Dnešní pohled na zalomenou poptávkovou křivku	15
3. SWEEZY A KRIZE KAPITALISMU	16
3.1. Sweezeho interpretace Marxovy teorie krize kapitalismu	16
3.2. Monopolní kapitalismus	18
3.2.1. Charakteristika knihy <i>Monopoly Capital</i>	18
3.2.2. Oligopolní struktura kapitalismu	18
3.2.3. Zákon tendence přebytku k růstu	19
3.2.4. Zdroj krize kapitalismu.....	20
3.2.5. Pozdější pohled na teorii monopolního kapitalismu	23
3.2.6. Sweezeho kritika ekonomie	23
4. SWEEZHO POHLED NA SOCIALISMUS	25
4.1. První nástin socialismu	25
4.1.1. Technický popis procesu plánování.....	26
4.2. Přejít k socialismu.....	27
4.3. Kritika socialistických zemí	28
4.3.1. Reálná tvář porevolučních společností sovětského typu	30
4.3.1.1. Je tento vývoj porevolučních systémů nevyhnutelný?	31
4.3.1.2. Selhání porevolučních společností - krize marxismu?	33
5. IMPLIKACE SWEEZEHO DÍLA PRO SOUČASNOU EKONOMII	35
5.1. Problémy finančního sektoru.....	35
5.2. Problém státních deficitů.....	37
5.3. přínos díla Paula M. Sweezeho	39
ZÁVĚR.....	41
POUŽITÁ LITERATURA.....	42

ÚVOD

Právě se Vám dostala do rukou práce, jejímž námětem je dílo amerického ekonoma Paula M. Sweezeho. Jedná se o představitele radikální ekonomie, neomarxistické školy. Paul Marlor Sweezy v jednom rozhovoru pronesl: „*Nikdy jsem si nesesl k tomu, abych se pokusil utřídit svou ideologickou perspektivu. Popravdě, nemyslím, že bych to mohl učinit, protože jsem měnil své názory, a stále je měním docela často. Nevím, jak všechny kusy složit dohromady do uceleného příběhu.*“¹ Tato práce se o tento, jistě nelehký úkol, pokusí.

Osobně považuji Paula Sweezeho za nejvýznamnějšího představitele neomarxismu 20. století. Dovolím si tvrdit, že se jedná o v České republice málo známého, ne-li neznámého ekonoma. Některé jeho práce, podobně jako neomarxistická literatura obecně, jsou v České republice obtížně dostupné, ne-li nedostupné. Cílem práce je pokusit se o sepsání uceleného průřezu Sweezeho dílem, přiblížit jeho hlavní myšlenky a závěry. Dále bych chtěl v práci ukázat, jak se jeho názory v průběhu života vyvíjely. Hned v úvodu považuji za nezbytné podotknout, že ačkoliv se práce zabývá primárně dílem Paula Sweezeho, její neoddělitelnou u součástí jsou však i myšlenky i Leo Hubermana, Harry Magdoffa a Paula Barana. Je tomu tak, jelikož většina Sweezeho děl vznikla ve spolupráci právě s těmito jeho kolegy.

Svou práci jsem rozčlenil do pěti kapitol. V první kapitole stručně shrnu životní události Paula M. Sweezeho, charakteristiku jeho díla a hlavní myšlenkové zdroje, které mu sloužily jako inspirace pro jeho práci.

V druhé kapitole se budu zabývat zalomenou poptávkovou křivkou v oligopolních podmínkách, neboli konceptem, jehož tvůrce je sám Paul Sweezy. Přiblížím, jakým způsobem Sweezy obhajuje svou myšlenku, že poptávková křivka v oligopolních strukturách je zlomená. A dále shrnu jak se později vyvíjely názory na tento koncept.

Třetí kapitola pojednává o Sweezeho pojetí krize kapitalismu, tak jak ji chronologicky ve svých dílech prezentoval. Kapitola začíná interpretací Marxovy teorie krize kapitalismu, kterou Sweezy formuloval v knize *Teorie vývoje kapitalismu*. Dále

¹ Překlad autora práce. Originální znění citace: „*I've never really sat down and tried to sort out my ideological perspective. In fact, I don't think I could do so because I've been changing my ideas, and I still do change quite often. I don't know how to fit all the pieces together into a coherent story.*“

<http://mrzine.monthlyreview.org/2010/sweezy110610.html>

U všech citací z anglické literatury jde o překlad autora bakalářské práce.

pokračuji tím, jak tuto teorii krize kapitalismu Sweezy dále měnil v průběhu svého života, hlavně v jeho klíčovém díle *Monopoly Capital*.

Čtvrtá kapitola se zabývá Sweezeho analýzou socialismu. Zaměřím se na to, jak se vyvíjelo Sweezeho pojetí socialismu i jeho hodnocení socialistických režimů a jak se Sweezy vyrovnal se zjevně neúspěšným vývojem v zemích, které se snažily řídit svůj chod podle socialistických zásad a zaštiťovaly se učením Karla Marxe. Dnes je reálný systém tehdejších socialistických států kritizován. Považuji za zajímavé přiblížit pohled neomarxistického autora na tuto problematiku.

Poslední, pátá kapitola se zabývá relevancí Sweezeho díla v kontextu dnešní ekonomie a přínosem jeho práce.

1. Život a dílo Paula M. Sweezeho

1.1. Život Paula M. Sweezeho

Paul Marlor Sweezy se narodil 10. 4. 1910 v New Yorku ve Spojených státech amerických. Pocházel z bohaté rodiny, jeho otec byl významný bankéř, jeden z pěti viceprezidentů First National Bank (předchůdce Citi Bank). Ve třicátých letech 20. století studoval ekonomii na Harvardské univerzitě. V této době byl silně ovlivněn právě probíhající hospodářskou depresí a nástupem fašismu v Evropě. Jeho otec totiž ztratil většinu úspor při krachu na newyorské burze. V roce 1932 byl na studijním pobytu v Anglii na London School of Economics, který se později ukázal jako klíčový pro jeho pozdějšího názorové směřování. Zde se totiž poprvé setkal s učením Karla Marxe, které ho silně zaujalo a ovlivnilo. Rok na to se již do Ameriky vrátil jako přesvědčený marxista. Po návratu se na Harvardu setkal se Schumpeterem. Přestože měli odlišné ekonomické názory, byl Sweezy na univerzitě Schumpeterův „teaching assistant“ a později se stali blízkými přáteli.

Po vstupu USA do 2. Světové války sloužil v Evropě jako úředník a ekonomický analytik. Během války byl také editorem antifašistického levicově orientovaného magazínu *European Political Report*. Po skončení války krátce pracoval v Německu, kde měl možnost na vlastní oči vidět následky spojeneckého bombardování Berlína, což ovlivnilo jeho názory ohledně amerického imperialismu. Po návratu do USA, také z ideologických důvodů, nemohl pokračovat v akademické činnosti na Harvardské univerzitě. Rozhodl se proto založit socialistický magazín *Monthly Review*, který vydával spolu s Leo Hubermanem a posléze s Harry Magdoffem po smrti Hubermana. Spolu s těmito ekonomy také pracoval na některých svých dílech. První vydání magazínu *Monthly Review* vyšlo v květnu 1949, magazín existuje dodnes a jeho současným editorem je John Bellamy Foster.

V padesátých letech, v období mccarthismu v USA, byl Paul Sweezy vyšetřován z podvrtné činnosti. Protože odmítl odpovědět na dotazy obžaloby, mimo jiné na otázku, zda věří v komunismus, byl odsouzen za pohrdání soudem. Posléze byl

propuštěn na kauci. V roce 1957 byl osvobozen Nejvyšším soudem². Tento rozsudek byl považován za jeden z hlavních výroků o akademické svobodě v USA.

Paul M. Sweezy zemřel 27. 2. 2004 ve věku 93 let.

1.2. Stručná charakteristika Sweezeho díla

Jak již ukazují slova samotného Paula Sweezeho uvedená v úvodu, jeho názory se v průběhu jeho života významně měnily. Jednotícím prvkem jeho práce je jeho pohled na oligopolní strukturu kapitalistického systému, nevyhnutelnost krize, do které kapitalismus spěje a všudypřítomná kritika kapitalistického systému. Tyto hlavní myšlenky se objevily hned v prvních Sweezeho dílech a nikdy je nezavrhnul.

Kromě kritiky kapitalismu a analýzy oligopolů se v některých dílech zabývá analýzou tehdejších socialistických režimů. Zde již žádný jednotící prvek najít nelze. V hodnocení socialismu se v průběhu Sweezeho života jeho názory silně posunuly.

První Sweezeho významnou prací je práce *On the Definition of Monopoly*, ve které jako první definoval tzv. zalomenou poptávkovou křivku³ v oligopolních strukturách, vydaná v roce 1939.

Poté následovalo dílo *Teorie kapitalistického vývoje* vydané v roce 1942. Zde se Sweezy ukazuje jako přesvědčený marxista, vysvětluje základy Marxovy teorie a snaží se ji rozšířit o Marxem nedokončenou teorii krize kapitalismu. Po druhé světové válce, pravděpodobně ovlivněn euforií z vítězství nad nacismem, se velice pozitivně staví k režimu v SSSR. To je nejvíce vidět v knize *The Present as History*, která je souborem esejí napsaných v době krátce po druhé světové válce. V šedesátých letech, po dvou návštěvách na Kubě s Leo Hubermanem, spolu napsali knihy *Cuba: Anatomy of a revolution (1960)* a *Socialism in Cuba (1969)*. V těchto knihách velmi kladně posuzují revoluční vývoj na Kubě a následné socialistické reformy.

V roce 1966 napsal spolu s Paulem Baranem své nejvýznamnější dílo *Monopoly Capital*. Zde se odpoutává od některých Marxových principů a snaží se ukázat, že tzv. „výchozím nastavením“⁴ kapitalistického systému je deprese a jakkoliv se objevují faktory depresi oddalující, je dlouhotrvající deprese v kapitalistickém systému nevyhnutelná. Teorie krize kapitalismu je zde již odlišná od té, kterou představil

² V USA název The Supreme Court

³ V originále „kinked demand curve“

⁴ V originále „default setting“

v knize *Teorie kapitalistického vývoje*. Krizi vysvětluje jiným způsobem, dochází ovšem ke stejným výsledkům.

V knihách vydaných v 70. a 80. letech, *On the Transition to Socialism*(1971), *Modern Capitalism and other essays* (1972), *Four Lectures on Marxism*(1981), již opustil nekritický postoj k systémům v tehdejších socialistických zemích.

Mezi lety 1972 a 1989 vyšla pětidílná série knih *Economic history as it happened*,“ které napsal spolu s Harry Magdoffem. Jsou to soubory esejí, vesměs publikovaných v *Monthly Review*, ve kterých řeší aktuální ekonomické problémy. Tato série je výstižně zakončena titulem *The Irreversible Crisis*.

1.3. Sweezeho ideové zdroje

Autorů, jejichž dílo bylo inspirací pro Paula Sweezeho, je nespočet. Ať už to byli ekonomové hlavního proudu, jejichž názory kritizoval, nebo neomarxisté a další ortodoxní myslitelé, kteří mu byli názorově bližší. Blíže se budu věnovat vlivem pouze dvou autorů, kteří podle mě měli na formování Sweezeho názorů největší vliv. Prvním nemůže být nikdo jiný než samotný Karl Marx, druhým je John Maynard Keynes.

1.3.1. Vliv Marxe

Když Paul Sweezy s odstupem hodnotil své akademické začátky, napsal, že si vytkl jeden hlavní cíl. „*Posláním bylo udělat všechno pro to, aby se marxismus stal nedílnou a respektovanou část intelektuálního života v zemi.*“⁵ Vliv Marxova díla na Sweezeho je naprosto klíčový a patrný od začátku až do konce Sweezeho tvorby. Profesor Sojka o západní linii neomarxistů, do které Sweezy patří napsal, že: „*představuje mnohem svobodnější a autentičtější vývoj marxistické teorie, která je součástí celkového vývoje ekonomické teorie ve vyspělých zemích.*“⁶. Tyto slova jsou velmi výstižná. Sweezy se v první řadě řídí filozofií a poselstvím Marxova díla, nebál se nahradit dílčí Marxovy myšlenky jinými, nebo je upřesnit tak, aby více odpovídaly tehdejší společnosti. To je jistě důležitý prvek Sweezeho práce, protože slepé následování Marxových řádků,

⁵ SWEEZY, Paul M. *Four lectures on marxism*. str.13. Originální znění citace: *The mission was to do what I could to make Marxism an integral and respected part of the intellectual life of the country.*“

⁶ SOJKA, Milan, *Dějiny ekonomických teorií*, str 221

napsaných v 19. století by jistě nebylo tolik přínosné. Nicméně od filozofie Marxova díla se Sweezy nikdy neodklonil.

To, jak moc se svět změnil od časů Marxova života, si Sweezy dobře uvědomuje. V eseji *Marx and the proletariat*⁷ se Sweezy snažil uvést do současného kontextu slova o vykořisťování: aniž by Sweezy vyvracel, že je dělnická vrstva vykořisťována, uvědomuje si, že její postavení se od dob, kdy Marx psal kapitál, dramaticky zlepšilo. Míra vykořisťování se tedy znatelně snížila. Do nejhoršího postavení se tak nově dostali obyvatelé rozvojových zemí. Sweezy vykořisťování posunul i do mezistátní úrovně a říkal, že rozvojové země jsou fakticky vykořisťovány rozvinutými zeměmi. A že to budou právě obyvatelé rozvojových zemí, kteří se proti kapitalistickému systému vzbouří a vydají se cestou socialismu (jako např. Kuba).

V eseji *The Communist Manifesto after 100 years*⁸, kterou Sweezy napsal spolu s Hubermanem, se autoři vypořádávají s tím, že Marxova a Engelsova slova v Manifestu historie nepotvrdila. Marx a Engels se spletli v tom, kde socialismus převezme moc. Nebyly to nejdříve nejvyspělejší země, ze kterých se měl socialismus rozšířit do zbytku světa. Naopak se poprvé prosadil v roce 1917 v Rusku, které se mezi nejrozvinutější země při největší vůli zařadit nedalo. Nepotvrdila se ani domněnka, že by se socialismus měl rozšířit do ostatních zemí, tím méně do rozvinutých zemí. Autoři eseje to vysvětlují tím, že Marx podcenil míru, jakou mohou kapitalistické země expandovat, podcenil tedy imperialismus rozvinutých zemí. Závěrem eseje je, že Marx se mohl mýlit v načasování, což ještě neznamená, že revoluce ve vyspělých zemích nemůže přijít v budoucnu.

1.3.2. Vliv Keynese

Sweezy byl s dílem Keynese velmi dobře obeznámen a přikládal mu veliký význam, přestože s ním nesouhlasil. Považoval ho za brilantního ekonomu, od kterého je užitečné se inspirovat. Sám přiznává, že stejně jako většina jeho generace byl Keynesovou „Obecnou teorií“ silně ovlivněn. Projevilo se to hned v jeho prvním významném díle

⁷ SWEEZY, Paul M. *Marx and the proletariat*. Str. 127-147. in SWEEZY, Paul M. *Modern capitalism and other essays*

⁸ SWEEZY, Paul M. *The Communist Manifesto after 100 years*. Str. 3-30. in SWEEZY, Paul M. *The Present as History*

Teorie kapitalistického vývoje. Schumpeter o této knize soudil⁹, že je zde evidentní pokus to „přeměnit Marxe v keynesiánství¹⁰.“ S touto interpretací Marxe Schumpeter nesouhlasil. Přestože Sweezy s Keynesem v mnoha věcech nesouhlasil, v rozhovoru pro MRzine uvedl : „to ale neznamená, že jako ekonomická teorie, nebylo Keynesiáství míle před jakoukoli teorií dostupnou v té době¹¹“ Hlavní věc, se kterou se nemohl v Keynesově teorii Sweezy ztotožnit bylo to, že úplně ignoruje problém monopolní a oligopolní struktury kapitalismu. Je možné, že i tohle byl jeden z impulzů, který ho později¹² vedl k napsání jeho životního díla *Monopoly Capital*.

⁹ Týká se to části knihy, kde Sweezy interpretuje Marxovu teorii krize kapitalismu. Za jednu z příčin udává nedostatečnou spotřebu. Dále se touto knihou zabývám v kapitole 4.

¹⁰ SCHUMPETER, Joseph A. *History of economic analysis* .str. 1132. Originální znění citace: „to turn Marx into a Keynesian“

¹¹ <http://mrzine.monthlyreview.org/2010/sweezy110610.html>; Originální znění citace: „But that doesn't mean that, as economic logic, Keynesian ideas weren't miles ahead of anything else available at the time“

¹² Společně s Paulem Baranem

2. Zalomená poptávková křivka

2.1. Úvodem

V roce 1939 v práci *Demand under conditions of oligopoly*¹³ Sweezy jako první definoval zalomenou poptávkovou křivku v oligopolních podmínkách. Podstatou tohoto konceptu je, že v oligopolních podmínkách je poptávka zalomená a to v bodě současné ceny (Na obrázku poptávková křivka APB, se zlomem P v současné ceně). Pro nižší a vyšší cenu je poptávková křivka rozdílně elastická. Myšlenky, na kterých je založena teorie zalomené poptávkové křivky se nicméně poprvé objevily již dříve v Sweezeho knize *Monopoly and Competition in the English Coal Trade*, vydané v roce 1938, která je zároveň jeho disertací. Nezávisle na Sweezym vydali v roce 1939 podobnou práci o zalomené poptávkové křivce v Anglii ekonomové R. L. Hall a C. J. Hitch.

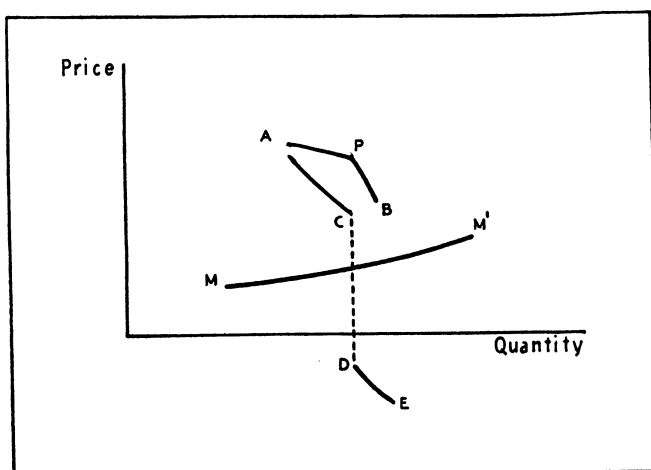


FIG. 1

zdroj: Paul M. Sweezy, *Demand Under Conditions of Oligopoly*

2.2. Příčiny a důsledky zlomu v poptávkové křivce

Sweezy vysvětluje zlom v poptávkové křivce při oligopolních podmínkách vzájemným chováním rivalů, neboli reakcemi dvou (nebo několika) rivalů vůči sobě na změnu ceny. Podle Sweezeho firma uvažuje následovně. Pokud konkurenti zvýší své

¹³ SWEEZY, Paul, M. *Demand Under Conditions of Oligopoly*, *The Journal of Political Economy*, Volume 47, Issue 4 (Aug., 1939), str. 568-573

ceny, firma získá na jejich úkor zákazníky. Pokud konkurenti naopak sníží ceny, tak firma zákazníky ztratí. To je na obě strany symetrická situace. Ovšem reakce na zisk či ztrátu zákazníků se už liší a nebude tedy symetrická. Pokud zákazníky firma získá, nenásleduje žádná reakce. Pokud firma zákazníky ztratí, začne uvažovat proč tomu tak je a pro zachování zisku musí nějak zareagovat. Pokud zdrojem ztrát firma vyhodnotí snížení ceny rivala, bude ho následovat a také sníží cenu. Tedy pokud firma ceteris paribus cenu zvýší, jistě ztratí zákazníky a poptávka bude elastická. Pokud ale cenu sníží, nemá firma důvod věřit, že rivalovi sebere zákazníky, protože ten ji taky sníží a poptávka bude méně elastická. Proto v současné ceně bude bod zlomu.

Dále Sweezy ze své zalomené poptávkové křivky odvodil křivku mezních zisků (na obrázku křivka ACDE). Jak je uvedeno v obrázku níže, tato křivka mezních zisků, odvozená z poptávkové křivky, bude také zalomená a navíc bude nespojitá v bodě současné ceny¹⁴. A křivka mezních nákladů (na obrázku křivka MM') bude procházet mezi dvěma částmi křivky mezních nákladů, tak jak tomu je na obrázku. Sweezy přikládá i důsledky tohoto jevu. Kvůli tomu, že křivky MC a MR se neprotínají, neexistuje jedna určitá rovnováha z krátkodobého hlediska. Jakákoliv změna mezních nákladů tuto rovnováhu ceny a množství nezmění. Změní pouze krátkodobý zisk firmy. Přiklání se tedy na stranu odborů, když argumentují, že zvýšení mzdy změní jen zisk firmy.

¹⁴ Nespojitost křivky mezních příjmů plyne přímo z toho, že poptávková křivka je zlomená, neexistuje tam tedy derivace.

2.3. Alternativní podoba zlomené poptávkové křivky a dopad změny poptávaného množství ze strany kupujících

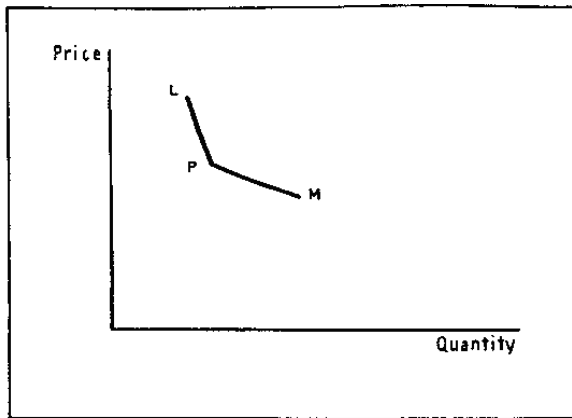


FIG. 2

zdroj: Paul M. Sweezy, Demand Under Conditions of Oligopoly

Sweezy se zabývá i možností, jestli by mohla být poptávková křivka zlomená i na druhou stranu, tak jak to je nakreslené na grafu 2. To považuje za zcela specifickou situaci a popisuje ji následovně. Tvar poptávky mezi body M a P vysvětluje tím, že při snížení ceny, na to rival nebude reagovat. To lze vysvětlit jedině tím, že o tom rival neví a snížení ceny bude ve formě tajných úlev. Což by bylo provázeno diskriminací některých zákazníků. Tvar poptávky mezi body L a P zas vysvětluje tím, při zvýšení ceny bude firma očekávat, že rival také zvýší cenu. To by platilo například pro pozici cenového lídra na trhu.

Dále Sweezy popisuje jaký bude mít dopad změna poptávky ze strany kupujících. V případě zvýšení poptávky bude poptávková křivka méně elastická pro zvýšení ceny, protože zvýšení poptávky povede k většímu využití kapacity firmy. Pro snížení ceny bude poptávková křivka v tomto případě více elastická, protože se rivalové méně obávají ze ztrát (jsou připraveni oplatit další snížení ceny). Dále se zvýšením poptávky je pravděpodobné, že se zvýší křivka mezních nákladů (vyšší mzdy a vyšší cena surovin). Takže zvýšení poptávky bude mít jako dopad spíše zvýšení ceny.

Snížení poptávky ze strany kupujících bude mít dopad jiný. Pro snížení ceny bude poptávková křivka naopak méně elastická a pro zvýšení ceny více elastická. V křivce mezních příjmů bude tedy větší propad a producenti z toho důvodů budou „více dychtiví, než kdy jindy“ udržet ceny tam kde jsou.

To přináší zajímavý výsledek, že expanze poptávky vede k zvýšení oligopolních cen ale kontrakce poptávky vede k odporu snížení oligopolních cen. V ekonomickém cyklu jdou tedy ceny lehce a volně nahoru v době expanze, ale v době deprese se brání jít dolů. To přináší světlo do rigidity cen.

2.4. Kritika klasické ekonomie

Koncept zalomené poptávkové křivky kritizovali klasičtí ekonomové v čele s Georgem Stiglerem. Stigler¹⁵ namítá, že samotná klasická ekonomie obsahuje výklad rigidity cen. Rigidity cen vysvětluje například koluzí a náklady na menu¹⁶. Stigler namítá, že klasický výklad rigidity cen je vhodnější než zalomená poptávková křivka, protože ta nezahrnuje výklad pro monopoly, jelikož zlom v zalomené poptávce je vysvětlen rivaly na trhu, kteří v případě monopolu neexistují. Z toho Stigler vyvozuje, že jestliže by v monopolu nebyl zlom, našly by se v oligopolních odvětví větší rigidity. Výhodou klasického výkladu je dle něj fakt, že křivka mezních příjmů není nespojitá.

Podle mého názoru ani jeden z těchto argumentů ovšem zalomenou poptávkovou křivku přímo nevyvrací. To, že existují jiné klasické modely, vysvětlující cenovou rigidity, neznamená, že Sweezeho model musí nutně být špatný. Co se týče monopolů, ve Sweezeho práci není o nich jediná zmínka. To tedy přímo neimplikuje, že by pro monopolního výrobce zalomená poptávková křivka nemohla platit. Zlom by mohl vzniknout z jiných důvodů, než tomu je v případě oligopolu.

Dalším předmětem Stiglerovy kritiky Sweezeho modelu je jeho křivka mezních nákladů. Podle něj by zalomené poptávkové křivce měla odpovídat nejenom nespojitá křivka mezních zisků ale i nespojitá křivka mezních nákladů. Sweezy se ve své práci ke tvaru křivky mezních nákladů opět ani jedním slovem nezmiňuje. Nicméně i když vezmu na zřetel Stiglerův argument, že by křivka mezních nákladů by byla nespojitá, nevyvrací to Sweezyho argumenty o zalomenosti poptávkové křivky a tedy nespojitosti křivky mezních příjmů. Ani výsledky Sweezyho modelu to nevyvrací. Křivky MC a MR se stále nebudou protínat a nebude existovat krátkodobá rovnováha.

¹⁵ STIGLER, J. George. *The Kinky Oligopoly Demand Curve and Rigid Prices*, , The Journal of Political Economy, Vol. 55, No. 5 (Oct., 1947), str. 432-449

¹⁶ „menu costs“ v originále

Maskin a Tirole¹⁷ ve své práci upozorňují na to, že Sweezeho zdůvodnění předpokládá, že oba konkurenti nemají omezenou výrobní kapacitu. Pokud je toto porušeno a firma by měla omezenou kapacitu, pouze na zásobování např. poloviny poptávky a její rival by takovým způsobem omezen nebyl, bude se situace od Sweezeho vysvětlení lišit. Kapacitou neomezený rival se bude snažit snížit cenu, protože ví, že jeho konkurent není schopen efektivně odpovědět. Důvodem je to, že za nižší cenu beztak nemůže expandovat výrobu, protože na to nemá kapacitu. To je jistě oprávněný argument a Sweezeho zalomená poptávková křivka může tedy platit pouze v tom případě, kdy nejsou konkurenti kapacitně omezeni.

2.5. Empirické testy

První empirický test uvedl ve výše uvedené studii Stigler. Tento test byl založen na porovnání rigidity cen na momopolních a oligopolních trzích. Stigler nenašel signifikantní rozdíl mezi rigiditou cen na těchto trzích a tím zavrhnul Sweezeho zalomenou poptávkovou křivku. Ovšem test samotný byl později kritizován z metodologického hlediska.

Kritika Stiglerova postupu se objevila v práci ekonomů Primeauxe a Bomballa¹⁸. Ti ve své práci poukazují na několik nedostatků v empirické studii Stiglera. Stiglerova data považují za problematická, hlavně fakt že data obsahují pozorování značně rozdílného počtu oligopolů a monopolů (data obsahují pouze dvě pozorování monopolů). Proto provedli novou studii. Zkoumali chování na trhu dodavatelů elektřiny v amerických městech mezi lety 1959 a 1970. Studie obsahovala data z 24 monopolů a 23 duopolů. Chování zkoumali na základě dvou testů. Za prvé testovali, zda je signifikantní rozdíl mezi počtem cenových změn u monopolů a duopolů. Druhý test zkoumal, zda cenové pohyby nahoru i dolů jsou následovány rivalem.¹⁹ Oba testy došly ke stejnému závěru jako Stigler a zamítají teorii zalomené poptávkové křivky. První test nenašel signifikantní rozdíl mezi monopoly a duopoly, stejně jako Stigler. V druhém testu došli k výsledkům, že se nepotvrdil Sweezeho předpoklad, že cenové vzestupy nebudou

¹⁷ MASKIN, E. - TIROLE, J. 1988. "A Theory of Dynamic Oligopoly, II: Price Competition, Kinked Demand Curves, and Edgeworth Cycles" *Econometrica* Vol. 56, str. 571-599

¹⁸ PRIMEAUX, Walter J. - BOMBALL, R. Mark "A Re-examination of the Kinked Oligopoly Demand Curve." *The Journal of Political Economy* 82, no. 4 (1974): str. 851-62.

¹⁹ Zkoumali Sweezeho předpoklad, že zvýšení ceny nebude následováno rivalem, ovšem snížení ceny ano a spustí cenovou válku.

následovány, ale cenové poklesy spustí cenovou válku. Naopak došli k závěru, že cenové vzestupy byly následovány a cenové poklesy byly také následovány, ovšem se zpožděním a v jiné výši.

Podobnou, ale vylepšenou studii realizovali Primeaux a Smith²⁰ o pár let později. Tentokrát provedli stejný test, jenom data z oboru amerických dodavatelů elektřiny nahradili daty z odvětví s farmaceutickými léky. Jediný rozdíl od starší studie spočíval v tom, že pozorovali firmy na trhu v monopolním postavení, který se následně vyvinul v oligopolní postavení. Tím zamezili výtkám, že mezi různými lokálními trhy jsou odlišnosti. Výsledky testu byly přitom stejné.

Nedostatek jejich práce vidím v druhém z testů. Tedy testu, zda cenové pohyby nahoru i dolů jsou následovány rivalem. Sweezeho teorie zalomené poptávky je postavená na tom, jak rivalové reagují na cenové změny, ovšem při nezměněných ostatních podmínkách. Zatímco autoři studie cenové reakce nijak nerozlišují. Když například duopolisté oba vzájemně zvýší cenu, autoři již dále nezkoumají, zda to nebylo způsobené tím, že se oběma současně zvedly náklady kvůli vnějším podmínkám, například změnou ceny některého vstupu.

Další empirický test provedli Bhaskar, Machin a Reid²¹ v roce 1991. Test byl založen na sběru empirických data formou dotazníků o reakcích manažerů firem na cenovou změnu konkurentů. Našli známky toho, že v chování firem je asymetrie v reakci na změnu ceny, což poskytuje důkazy svědčící spíše ve prospěch teorie zalomené poptávkové křivky.

V roce 2010 Dossche, Heylen a Dirk Van den Poel²² publikovali studii, která se zabývala evropskými řetězci supermarketů. Autoři studie našli empirické znaky, svědčící ve prospěch zalomené poptávkové křivky. Našli známky toho, že cenová elasticita pro zvýšení ceny je větší než elasticita pro její pokles. Což je podstata Sweezeho zakřivené poptávkové křivky²³.

²⁰ PRIMEAUX, Walter J. – SMITH, C. Mickey "Pricing Patterns and the Kinky Demand Curve." The Journal of Law and Economics 19, no. 1 (1976): str.189-99.

²¹ BHASKAR, V. – MACHIN - REID, G. "Testing a Model of the Kinked Demand Curve." The Journal of Industrial Economics 39, no. 3 (March 1991): str. 241-254

²² DOSSCHE, Maarten – HEYLEN, Freddy - VAN DEN POEL, Dirk. *The Kinked Demand Curve and Price Rigidity: „Evidence from Scanner Data,“* The Scandinavian Journal of Economics Volume 112, Issue 4, str. 723–752, December 2010

2.6. Dnešní pohled na zalomenou poptávkovou křivku

Při studování informací o zalomené poptávkové křivce v oligopolních podmínkách jsem nabytl dojmu, že je to koncept spíše odmítaný a na pokraji zájmu ekonomie. Existují empirické studie, které správnost Sweezeho zalomené poptávkové křivky podporují, ale i studie, které ji vyvracejí. Těch, které ji vyvracejí je více, ale povětšinou jsou většinou založeny na porovnání rozdílu rigidity cen na oligopolním a monopolním trhu. Což ovšem neútočí na samotnou podstatu konstrukce zalomené poptávkové křivky. Sweezy chtěl ukázat, že z důsledku chování oligopolních rivalů dochází k rigiditě. Monopol sice rivalry nemá, ale rigidity by na tomto trhu mohla vzniknout i z jiných důvodů. Proto se mi jako mnohem výstižnější jeví studie Primeauxe, Bomballa a Smitha, které se snaží vyvrátit přímo chování oligopolních rivalů, ze kterého Sweezy vychází.

Sweezeho vysvětlení chování oligopolních rivalů, na kterém je jeho teorie založena se mi jeví celkem logická v situacích, kdy je na trhu velmi málo hráčů (nejlépe 2) s podobnou tržní silou. Ale předpokládá, že rivalové prodávají podobný produkt a nebere v potaz jeho diferenciaci, o kterou se jednotliví konkurenti ve skutečnosti snaží. Domnívám se tedy, že se nedá říci, zda by platila Sweezeho zalomená poptávková křivka obecně pro oligopolní struktury, nicméně za určitých situací by se tak stát mohlo. Jako příklad, kde by mohl platit Sweezeho koncept zalomené poptávkové křivky, mě napadá trh s mobilními operátory v České republice. Nabízejí naprosto stejný produkt. Na trhu jsou tři významní hráči s podobnou tržní silou (O2, Vodafone, T-mobile), kteří udržují podobné ceny. Přitom ceny v České republice patří mezi ty vyšší mezi zeměmi EU. Mezi rivaly k cenové válce nedochází. Navíc, když některý z nich představil nový výhodný tarif pro určité skupiny obyvatel, ostatní tohoto operátora následovali s prakticky stejným tarifem.

²³ Je řeč o Sweezeho křivce na grafu 1

3. Sweezy a krize kapitalismu

3.1. Sweezeho interpretace Marxovy teorie krize kapitalismu

Sweezy se snaží interpretovat Marxovu teorii v jedné ze svých nejvýznamnějších knih, *Teorie vývoje kapitalismu*. Schumpeter ji označil jako nejlepší úvod do marxistické literatury, který zná.²⁴ Už podtitul knihy „Zásady Marxovy politické ekonomie“ napovídá, že kniha se zabývá především teorií Karla Marxe a dala by se dokonce označit jako novodobá (dnes tedy již 60 let stará) učebnice marxismu. Sweezy v průběhu celé této práce vychází z Marxových teoretických základů, které až na některé výjimky přijímá, dále rozvíjí a vysvětluje. V místech, kde Sweezy s Marxem nesouhlasí, ihned dodává, že to jsou jen dílčí záležitosti, které nemají na závěry Marxovy teorie vliv.

Hlavní důraz v knize klade Sweezy na teorii kapitalistické krize. Je to způsobené tím, že Marxovu teorii o krizích považuje za nedokončenou. Z toho důvodu se Sweezy pokusil složit střípky teorie o krizích, rozetě v Marxově práci, do ucelené teorie, která by co nejvěrněji odpovídala Marxovým myšlenkám. Sweezy o této problematice přímo píše: „*Marx nikdy nepustil problém krizí ze zřetele. ... Problém krizí se navíc neustále znovu objevuje ve všech třech dílech Kapitálu a Teoriích o nadhodnotě. Přesto však nelze nikde v Marxových spisech nalézt něco, co by se blížilo komplexnímu nebo systematickému pojednání o tomto problému*“²⁵. Podle mého názoru ale tento důraz na teorii kapitalistické krize není způsoben jen snahou Marxovu teorii doplnit, ale myslím si, že Sweezy teorii krize považuje za klíčovou část Marxovy teorie.

Pro Marxe je tendence ke stagnaci výroby normálním stavem kapitalismu kapitalismu, stav prosperity považuje naopak za stav výjimečný. A této hypotéze zasvětil Sweezy klíčovou část své pozdější tvorby.

Na začátku pojednání o krizích v teorii vývoje kapitalismu Sweezy zdůrazňuje, že kapitalistický systém nelze brát jako samozřejmý a jediný možný systém. Stejně jako kapitalismus nahradil feudální systém, je možnost aby jiný systém nahradil kapitalismus. To, že kapitalismus nakonec bude nahrazen jiným systémem považuje

²⁴ SCHUMPETER, Joseph A. *History of economic analysis* .str. 392

²⁵ SWEEZY, Paul M. *Teorie vývoje kapitalismu*, str 135.

dokonce za nevyhnutelnou nutnost. Zde vychází z Marxovy teorie zániku, kdy Marx říká, že k zániku kapitalismu musí nevyhnutelně dojít. To znamená, že nejenom stagnace a krize jsou normálním stavem kapitalismu, ale že kapitalismus ze své podstaty spěje k zániku a ve svém vývoji se kapitalismus musí dostat do bodu, kdy se dále stává nadále nemožným.

Teoretický základ teorie krize kapitalismu je zde postaven na dvou Marxových zákonech o příčinách krize. Jsou to krize spojené se sestupnou tendencí míry zisku a krize z realizace. Zdroj sestupné míry zisku je v procesu akumulace kapitálu, který je pro kapitalismus typický. Tato rostoucí akumulace zvyšuje poptávku po pracovní síle, což zvyšuje mzdy a snižuje míru zisku. Pokud kapitalistovi zisk zmizí, svůj kapitál stáhne a přestane vyrábět. Dokonce i snížení míry zisku může způsobit ukončení výroby, protože kapitalisté budou čekat na lepší podmínky a výrobu odloží. To jen prohlubuje kapitalistické krize. Kapitalisté se snaží proti snižování zisku bojovat různými způsoby. V minulosti nahrazovali dělníky stroji a tím udržovali armádu nezaměstnaných, díky čemuž drželi mzdy nízko a své zisky vysoké. Dalším nástrojem, kterým lze bojovat proti snižování zisku, je například vytváření monopolů.

Podstatou krize z realizace je situace, kdy kapitalisté nejsou schopni prodat vyrobené zboží. To je způsobené nadvýrobou, což je ekvivalentní s nedostatečnou spotřebou. Tato krize pramení z bezplánovitosti kapitalistického charakteru výroby. To je také základ toho, proč socialismus prosazuje plánovitý charakter výroby. Krize z nedostatečné spotřeby pramení z toho, že kapitalista se snaží dosáhnout co nejvyššího zisku a jeho co největší část akumulovat, proto také neustále zlepšuje výrobní metody, zejména zapojením strojů do výroby. Z toho pramení, že poměr tempa růstu spotřeby k tempu růstu výrobních prostředků klesá. Ale výrobní proces pro svou existenci potřebuje, aby poměr výroby spotřebních předmětů k tempu růstu výroby spotřebních prostředků byl konstantní, z čehož plyne spor, jehož nevyhnutelným výsledkem je krize kapitalismu. I zde Sweezy udává několik faktorů, které působí proti nedostatečné výrobě. Jsou to například státní výdaje, růst obyvatelstva a vznik nových průmyslových sektorů. Ale tyto síly Sweezy nepovažuje za natolik silné, aby odvrátily konec kapitalismu.

Tento výklad teorie krizí platí ovšem jen za předpokladu uzavřeného kapitalistického systému volné soutěže. Ve skutečnosti Sweezy nepovažuje kapitalismus ani za uzavřený, ani se nedá charakterizovat volnou soutěží. Uzavřený dle něj není z toho důvodu, že v době, kdy tuto teorii formuloval, existovaly země kapitalistické, socialistické i polokapitalistické. Znakem kapitalistických zemí jsou

navíc různé stupně monopolu. Monopolům Sweezy v této knize nevěnuje veliký prostor, dále se jimi důkladněji zabývá v pozdější tvorbě. S odstupem času v eseji *A reply to critics*²⁶ Sweezy přiznává, že sám není příliš spokojený s touto analýzou krize kapitalismu, zejména s částí o nedostatečné spotřebě. Tyto nedostatky se pak snažil napravit v knize *Monopoly Capital*.

3.2. Monopolní kapitalismus

Svou nespokojenost s předešlým výkladem teorie krize Sweezy vyjádřil v klíčovém díle svého života, *Monopoly Capital*. Zde už opustil některá Marxova dogmata a teorii krize kapitalismu postavil na jeho oligopolní struktuře.

3.2.1. Charakteristika knihy *Monopoly Capital*

Monopoly Capital je nejdůležitější prací Paula Sweezeho. Na tomto díle pracoval společně s Paulem Baranem, ačkoli bylo vydáno krátce po Baranově smrti. Hned na úvod je nutné zdůraznit, že pojmem „monopoly“ v názvu autoři neříkají, že struktura kapitalismu má pouze monopolistickou povahu. Ale pod pojem „monopoly“ zahrnují jak monopolní, tak i oligopolní strukturu. Ta dle autorů nejlépe odpovídá reálnému kapitalismu. Ústředním tématem knihy je generace a absorpce přebytku v podmínkách monopolistického kapitalismu. Cílem knihy je pomocí nedostatečné absorpce nadbytku ukázat, že i když se kapitalistický systém velmi proměnil od dob Marxe, stále ze své podstaty spěje k chronické depresi.

3.2.2. Oligopolní struktura kapitalismu

Stejně jako Marx psal v Kapitálu o Anglii, nejvyspělejší zemi tehdejší doby, jsou předmětem analýzy Sweezeho s Baranem USA, nejvyspělejší kapitalistická země jejich současnosti. Hlavním znakem kapitalistického systému je oligopolní struktura. Typickým výrobcem již není malá firma, která vyrábí zanedbatelné množství celkové produkce, ale obří korporace produkující signifikantní podíl celkové produkce odvětví, či dokonce signifikantní podíl v několika odvětvích. Tato korporace je také schopna

²⁶ SWEEZY, Paul M. *A reply to critics*. Str. 352-363. in SWEEZY, Paul M. *The Present as History*

kontrolovat ceny. Sweezy s Baranem sice nevyklučují existenci malých firem na trhu, ale přisuzují jim jen minimální vliv a převládající strukturu vidí právě v obřích korporacích. Typická situace, kdy jsou na trhu malé firmy, je u Sweezyho s Baranem při vzniku nového odvětví. Korporace záměrně vyčkávají, až se ukáže, které firmy jsou neefektivní a zkrachují, a naopak které se prokáží jako efektivní. Až poté se snaží tyto efektivní firmy ovládnout a tím vstoupit na trh.

Korporace bude přirozeně maximalizovat zisky. To autoři ještě specifikují tím, že korporace se bude snažit najít takové zvýšení zisku, které neohrozí potenciální budoucí zisky. Dále v těchto korporacích autoři vidí novodobé kapitalisty v Marxově smyslu. Doslova píší: „*Opravdoví kapitalisté dnes nejsou jednotliví podnikatelé ale korporace.*“²⁷ Zde tedy autoři revidují Marxe.

Obřím korporacím autoři přisuzují několik důležitých vlastností. V oligopolním nebo monopolním postavení nejsou cenoví příjemci, ale částečně tvůrci ceny. Podléhají sice mantinelům, které cena nemůže přesáhnout, ale ty jsou dostatečně široké. Dále v korporacích při výrobním procesu panuje přímé direktivní plánování na všech úrovních, ale systém prodeje se již řídí tržním mechanismem. To vytváří jeden z rozporů v kapitalistickém systému, ve kterém Sweezy s Baranem vidí neblahé následky. Nejdůležitější vlastností ovšem je to, jak se k sobě chovají oligopolní konkurenti. Autoři míní, že se snaží maximalizovat zisk v odvětví a pak mezi sebou bojovat o rozdělení trhu. Nedochozí tedy k cenové válce a konkurenti proti sobě bojují jinými prostředky. Výsledkem je monopolní cena. O vyšší podíl na trhu tedy konkurenti nebojují cenovou politikou, ale reklamou, inzercí apod. Chování konkurentů v oligopolním prostředí (neochotu snižovat ceny) tedy Sweezy vysvětluje podobným způsobem, jako v dřívější práci o zalomené poptávkové křivce. Jediný rozdíl je v tom, že v pojednání o zalomené křivce výslednou cenu nespecifikuje jako monopolní cenu, ale pouze jako současnou cenu. O tvaru poptávkové křivky se ovšem v *Monopoly Capital* nezmiňuje.

3.2.3. Zákon tendence přebytku k růstu

²⁷ SWEEZY, Paul M – BARAN, Paul A. *Monopoly capital : An Essay on the American Economic and Social Order.* „*The real capitalist today is not the individual businessman. but the corporation.*“ str 43.

Z analýzy obřích korporací Sweezy s Baranem také odvodili svůj zákon tendence přebytku²⁸ k růstu. Přebytek formulovali jako rozdíl toho, co společnost vyprodukuje a nákladů na tuto produkci. Zákon tendence přebytku k růstu je vyvozen z toho, že firma která maximalizuje zisk a nemění ceny, se neustále snaží snížit náklady, aby dosáhla vyššího zisku. Agregované zisky pro celé odvětví se pak rovnají přebytku.²⁹ A protože všechny firmy v odvětví se snaží snižovat náklady, z toho autoři vyvozují, že agregovaný zisk a tedy přebytek má tendenci růst.

Tímto zákonem Sweezy s Baranem nevylučují možnost, že se jednotlivé firmy dostanou do ztráty. Naopak. Když se firma ukáže jako neefektivní, pohltí ji konkurent, zavede své metody a převezme její část trhu. To jen posiluje oligopolní podstatu trhu. Sweezy s Baranem nevylučují ani klesající zisky, nebo dokonce ztrátu celého odvětví, to je ovšem již důsledkem předchozího období, kdy jim rostly zisky.³⁰

Právě tento zákon o tendenci přebytku růst představuje hlavní rozdíl odklon od Marxe. Marx pro svou analýzu kapitalismu použil nadhodnotu, zatímco Sweezy s Baranem přebytek. Navíc zákon rostoucí tendence přebytku je v rozporu s klesající tendencí zisku u Marxe.³¹ Autoři tím nechtěli vyvracet Marxovu teorii, ale upozorňují, že kapitalistický systém jejich doby (monopolistický kapitalismus) je odlišný od kapitalismu v dobách Marxe. A z toho pramení tento rozpor. Zde je vidět posun ve Sweezeho teorii, neboť v Teorii vývoje kapitalismu ještě zákon klesající tendence zisku uváděl jako jeden ze znaků kapitalismu.

3.2.4 Zdroj krize kapitalismu

Sweezy s Baranem se snaží ukázat, že kapitalismus produkuje rostoucím tempem přebytek, který ale není schopen absorbovat. A na to reaguje tím, že tento přebytek nebude realizován, neboli dojde k omezení výroby. Jinými slovy přirozená reakce na stav, že se produkuje příliš, je jednoduchá. Dojde k omezení výroby a tedy ke stagnaci. Systém musí fungovat na nízké úrovni ziskovosti, aby mohl absorbovat přebytek.

²⁸ Zde je další věc, kde se práce autorů liší od Marxe. Zatímco Marx kapital je založen na analýze nadhodnoty (surplus value), Sweezy s Baranem používají koncept ekonomického přebytku (economic surplus)

²⁹ Zde autoři záměrně používají aproximaci, pro lepší pochopení jejich teorie. Ve skutečnosti v jejich teorii je zisk jen jednou částí přebytku.

³⁰ To, že tato situace nastane, se naopak Sweezy s Baranem snažili dokázat

³¹ Sweezy a Baran se snaží argumentovat tím, že zásadní odklon od Marxe to není, jelikož Marxova práce obsahuje teorii koncentrace a akumulace kapitálu, která vznik monopolní struktury nepřímo předpokládá.

Protože ziskovost má tendenci růst, dochází k rozporu, jehož výsledkem je chronická deprese. Sweezy s Baranem si uvědomují, že v monopolistickém kapitalismu fungují síly, které působí proti této tendenci, přebytek absorbují a chronickou depresi odvracejí. Docházejí ovšem k výsledku, že jediné síly, které dokáží takový výsledek doopravdy odvrátit jsou válečné výdaje a tzv. „pro éru klíčové³²“ inovace. Proto v mírových podmínkách bez válečných výdajů nelze krizi kapitalismu odvrátit. Tyto klíčové inovace byly podle autorů do doby před napsáním knihy jen tři. A to parní stroj, železnice a automobily. Jedná se o takové inovace, které mají klíčový vliv na celou ekonomiku, nejen na své odvětví. Tyto inovace vytváří obrovské investiční potřeby a absorbují klíčovou část přebytku. Válku a s ní spojené válečné výdaje k těmto inovacím přirovnávají, neboť během války vzniká obrovská poptávka po vojenském vybavení.

Jelikož klíčové inovace jsou spíše výjimečná událost, zaměřují se autoři hlavně na válečné výdaje. Protože válečné výdaje jsou vládními výdaji, nabízí se otázka, zda jsou tyto válečné výdaje nahraditelné jinými vládními výdaji, například na stát blahobytu. Sweezy s Baranem tuto otázku považují za oprávněnou a zcela klíčovou. (Velkou roli v tomto problému vidí autoři v mezinárodním charakteru kapitalismu.) Nejlépe tuto otázku odpovídá v Sweezy v eseji „*On the theory of monopoly capitalism*.“³³ Korporace díky svému oligopolnímu postavení generují vyšší zisky, než malá firma v dokonalé konkurenci, tím tíhne více k expanzi. Ale expandovat musí tak, aby si tím neškodila na svém vlastním trhu. Výsledkem je kontradikce, kdy má korporace větší chuť k expanzi, ale menší prostor k její samotné realizaci. Korporace na to reagují dvěma způsoby, buďto expanzí do jiných oborů, tedy vznikem konglomerátu, či expanzí do zahraničí. A právě kvůli expanzi do zahraničí vzniká taková potřeba válečných výdajů.

Jednou z funkcí státu a jeho institucí je podle Sweezeho s Baranem ochrana korporátních investic v zahraničí. Stát je pro ně logicky nástroj, který se snaží ovlivnit, aby jednal způsobem pro korporace výhodným. Autoři říkají, že díky prorůstání byznysu s politikou demokracie slouží oligarchům lépe než autoritářský režim a malá část oligarchů vládne většině. Proto stát vydává takové prostředky na válečné výdaje, protože korporace vyžadují, aby stát zajistil jejich možnost expanze do zahraničí a chránil investice. To je také důvodem, proč se americká vláda snaží zamezit

³² Autoři používají výraz „epoch making“

³³ SWEEZY, Paul M. *Modern Capitalism and other Essays*. In *On the Theory of Monopoly Capitalism*, str 25-52.

rozšiřování socialismu. Korporacím se tím snižuje prostor k expanzi a socialismus pro ně může být nebezpečí ve chvíli, kdy by neměly kam expandovat.

Toto vysvětlení válečných výdajů ovšem nepovažuji za zcela úplné. Sweezy s Baranem se nám snaží vysvětlit, že válečné výdaje slouží k expanzivní politice obřích korporací a zajištění jejich zahraničních investic. Jenže tyto investice, jak píše v jiné části knihy, prohlubují problém absorbování přebytku, protože zisky z těchto investic bývají ještě vyšší, než samotná investice. Což snižuje schopnost válečných výdajů absorbovat přebytek. Je možné, že autoři považovali tento vytvořený přebytek, za nevýznamný oproti velikosti válečných výdajů, které vláda USA vynakládá, proto ho u válečných výdajů nezmínili. Tato poznámka ovšem nijak jejich teorii nevyvracuje, spíše naopak.

Aby byla jejich teorie kompletní, je ještě nutné uvést ostatní faktory, které absorbují přebytek, ale ne dostatečně aby dle Sweezeho s Baranem odvrátily krizi. Jsou to investice, spotřeba, „prodejní úsilí“³⁴ a vládní spotřeba. To, že části přebytku spotřebovávají sami kapitalisté, je sice pravda, jenže slovy J.B. Fostra³⁵, je to zrnko oproti celkovému přebytku. Zatímco investice jsou v jejich teorii jedním z bodů, na kterém je postavena rostoucí tendence přebytku (korporace se snaží za každou cenu snížit náklady, například inovacemi do výrobních prostředků), nedávají jim autoři výrazný vliv na absorbování přebytku. Argumentují mimo jiné tím, že inovace, která by se vyplatila za dokonalé konkurence, se už nemusí vyplatit v monopolistické konkurenci při monopolních cenách a proto nebude realizována.

Prodejní úsilí již přisuzují jednoznačně kladný vliv pro fungování kapitalistického systému.³⁶ Kladný vliv pro fungování kapitalistického systému je v tom, že přebytek proudí do nevýrobního sektoru, tedy do různých reklamních agentur, inzerce apod. Tyto instituce pak zaměstnávají další pracovníky, snižuje se nezaměstnanost.

Přebytek je absorbován i vládními výdaji. Jen ve větším měřítku než díky prodejní úsilí. Aby takto fungovaly, musí ale dle autorů splňovat určité podmínky. Firmy totiž na vládní výdaje reagují tím, že nabírají pracovní dílu a zvyšují objem produkce. To ještě zvyšuje hodnotu přebytku, který firma získá. Takže vládní výdaje fungují jako absorpce přebytku až za tím bodem, kdy firma už dále nerozšiřuje výrobu, autoři tento

³⁴ Autoři používají výraz „sales effort“

³⁵ FOSTER, John Bellamy. *Monopoly Capital on the Turn of the Millenium*

³⁶ Z morálního pohledu, z hlediska jejich zbytečnosti, jejich existenci ovšem autoři silně kritizují

bod nazývají „bod plné utilizace“. Tato situace nastala dle autorů nastala při konjunkturu po druhé světové válce.

3.2.5. Pozdější pohled na teorii monopolního kapitalismu

I v pozdějším svém díle se Sweezy držel teorie, kterou zformuloval spolu s Baranem. Pouze ji průběžně upravoval podle aktuálního vývoje kapitalismu. Jedna z úprav spočívala v přiznání, že spolu s Baranem špatně odhadli vliv finančního sektoru, který se stal důležitým faktorem absorpce přebytku.³⁷ S faktem, proč stále nepřichází krize, jakou s Baranem očekávali po ukončení války ve Vietnamu, se vyrovnal tvrzením, že krizi odvrátila spotřeba poháněná šilným nárůstem veřejného i soukromého dluhu. Jediným opravdovým faktorem který odvrátí stagnaci, vyjma vojenských výdajů, stále považuje klíčové inovace. Sweezy nevyklučoval, že se takové inovace objeví, ale tvrdil, že žádné takové na obzoru nevidí. A proto považuje za nutné, radši než čekat na zázrak, v podobě těchto investic, který ani nemusí přijít, nahradit kapitalistický systém systémem, který bude lépe sloužit potřebám všech lidí.³⁸

Při čtení knihy *Monopoly Capital* jsem nabyt dojmu, že Sweezy s Baranem se snažili dokázat stagnaci kapitalistického systému za každou cenu. Slabinu jejich teorie vidím v konstrukci zákona tendence přebytku k růstu. Ta je postavená na tom, že korporace dokáží nastavit monopolní cenu a nesoutěží mezi sebou o zákazníky snižováním ceny. Tento stav může nastat, ale nebude pravděpodobně platit pro všechny odvětví a všechny korporace. A tedy ani pro agregované zisky v odvětví. Což je jeden z hlavních předpokladů, na kterém je jejich teorie založená.

3.2.6. Sweezeho kritika ekonomie

Sweezy často kritizuje ostatní tehdejší sociální myslitele³⁹. Podle Sweezeho jsou všichni tehdejší obdivuhodní myslitelé stále více specializovaní, ví mnoho o svém úzkém okruhu, ale již málo se zabývají systémem jako celkem. Kritika se tímto snáší i na ekonomy, jakožto sociální myslitele, že se nezabývají společenským systémem jako

³⁷ SWEEZY, Paul M – MAGDOFF, Harry. *Economic history as it happened Volume IV: Stagnation and the Financial Explosion*. str. 401.

³⁸ SWEEZY, Paul M – MAGDOFF, Harry. *Economic history as it happened Volume IV: Stagnation and the Financial Explosion*. str. 36.

³⁹ Tím myslí i ekonomy

celkem. Hlavní problém vidí v tom, že „*nahromadění malých pravd o různých částech a aspektech společnosti nikdy nemůže zplodit obecnou pravdu o společenském systému samotném.*“⁴⁰. I přesto, že uplynulo více než 40 let od doby, co se v *Monopoly Capital* objevily tyto řádky, myslím si, že jsou stále aktuální. Ekonomové, stejně jako další sociální vědci jsou i dnes velmi úzce specializovaní. Například ekonomové ve svých teoriích často používají zevšeobecňování reality, díky kterému se oprostí od vlivu ostatních sociálních věd. Když například ekonomický model obsahuje předpoklad racionálního chování aktérů, oprostuje se tím od vlivu dalších sociálních věd, jako psychologie nebo sociologie. Tomáš Sedláček k tomuto tématu nedávno napsal:

*„Metoda poznání naší doby je, zdá se mi, následující: rozdělili jsme vědomosti na stovky a možná tisíce škol, takže víme vše o ničem (a i tady máme mezery), ale nevíme skoro nic o všem. A původní představa, že naše poznání nejprve rozdělíme a pak spojíme jako domeček z lega, tam a nazpátek podle libovůle, se ukázal jako lichý. Ani v samotné ekonomii, ani ve fyzice, a koneckonců ani v matematice neexistuje jednotící "teorie všeho", natož mezi obory.“*⁴¹ Tyto slova jsou velmi podobná tomu, co napsal Sweezy s Baranem, což jen podporuje tezi, že jsou stále aktuální i dnes.

⁴⁰ SWEEZY, Paul M – BARAN, Paul A. *Monopoly capital : An essay on the American Economic and Social Order*. Originální znění citace: „ *So amassing of small truths about the various parts and aspects of society can never yield the big truths about the social order itself.*“

⁴¹ SEDLÁČEK, Tomáš. Smí být filozofie praktická? *Hospodářské noviny*, 2011, 14.července. číslo 136, strana 9.

4. Sweezho pohled na socialismus

Sweezeho pohled na socialismus i hodnocení zemí „socialistického tábora“ se v průběhu jeho života výrazně vyvíjely. Pouze názor, že je nutné kapitalistický systém nahradit, Sweezy nikdy neopustil. Hlavními důvody pro odstranění kapitalismu pro něj byly překonání příjmových nerovností a vyřešení problému hospodářských depresí. Sweezy se domníval, že socialismus tyto problémy úspěšně řeší. Na začátku své tvorby velmi optimisticky hodnotí Sovětský svaz a prognózuje mu zárnou budoucnost. Problémy, které Sovětský svaz měl, považoval jen za tranzitní problémy, které časem zmizí. Je zřejmé, že tento postoj musel Sweezy později opustit z důvodu konfrontace s tím, jaký vývoj nakonec v socialistických zemích nastal. Musel se rozhodnout, zda přijme myšlenku, že je socialismus jako systém nerealizovatelný, nebo odsoudit samotné režimy, že se od socialistického myšlení odloučily. Rozhodl se pro druhou možnost a socialistické režimy později silně kritizoval.

4.1. První nástin socialismu

Už v průběhu druhé světové války řešil Sweezy otázku socialismu, když napsal esej s názvem *Hayek's Road to Serfdom*, ve které odpovídá na Hayekova kritická slova na adresu socialistického konceptu. U Sweezeho není pro fungování ekonomiky a společnosti důležitý individualismus a konkurence, ale to, zda jsou produkční zdroje využity ve prospěch hrstky kapitalistů, nebo celé společnosti.

Za velmi důležitou a oprávněnou námitku k systému plánování Sweezy považuje to, že plánování funguje, jen když celá společnost tomuto plánu podřídí, jinak celý systém spadne. Sweezy si ovšem myslel, že jediní, kdo se plánu nebudou chtít podříditi jsou kapitalisté a buržoazní vrstva, která profitovala za kapitalismu. To považuje pouze za tranzitní problém a vliv této, podle Sweezyho úzké skupiny lidí, musí být rozhodně omezen.⁴²

První ucelenější koncept toho jak by měla vypadat socialistická společnost se objevil v roce 1951 v esejí *An economic program for America*⁴³. V té doporučuje, aby se

⁴² Jak přesně si Sweezy představuje ono omezení vlivu této skupiny ale přímo neuvádí.

⁴³ SWEEZY, Paul M. *An economic program for America*. Str. 205-223. in SWEEZY, Paul M. *The Present as History*

americká ekonomika vydala cestou plánování, jelikož je to jediná opravdová cesta prosperity. Pro vytvoření socialismu jsou pro Sweezyho nezbytné dvě podmínky. Socializace výrobních zdrojů a ekonomické plánování. Socialistická produkce u Sweezyho nemaximalizuje zisk jednotlivých výrobců, ale chce splnit ekonomický plán, který mu společnost skrz plán přiřadila. Kapitalistickou alokaci prostředků, která slouží zájmům úzké skupiny kapitalistů, nahrazuje v socialismu alokace, která slouží k uspokojení potřebám všech lidí. Výhodu socialismu vidí také v tom, že socialismus má schopnost eliminovat hospodářské cykly, tedy možné deprese a řeší problém nezaměstnanosti. Hospodářské recese jsou při plánování možné podle Sweezyho, jen když dojde k vytvoření špatného plánu. Což je sice možné (hlavně na začátku vývoje socialismu), ale plánovač se časem učí a tyto nedostatky odstraní. Dalším plusem socialismu je pro Sweezyho fakt, že prosperita není závislá na válce a vojenských výdajích, protože tyto výdaje nemají konstruktivní účel, ale slouží jen k destrukci a socialistická společnost tyto výdaje nebude požadovat. Jako další výhody socialismu Sweezy ještě uvádí, že řeší problém příjmové nerovnosti, monopolů a plýtvání prostředků v kapitalismu.⁴⁴

V knize *Monopoly Capital* se Sweezy spolu s Baranem snaží ukázat, že socialismus může být mnohem více demokratickým systémem než kapitalismus. Podle nich vláda v kapitalismu není doopravdy demokratická, je ovládána hrstkou představitelů korporací, kteří díky tomu v rukou drží v rukou nejen ekonomickou, ale i politickou moc a ovlivňují nejdůležitější rozhodnutí vlády. Největší moc je tedy v rukou hrstky lidí a ostatní většina nemá opravdový prostředek jak vládnout. Naopak od socialismu očekávají opravdovou demokracii, kdy všichni dostanou stejné příležitosti ke vzdělání a realizaci a pracovníci sami budou ovládat přebytek, který tedy nebude v rukou kapitalistů.

4.1.1. Technický popis procesu plánování

Popis toho, jak systém plánování technicky vypadá, přenechal Sweezy Hubermanovi, který ten systém popisuje v eseji *The ABC of socialism*⁴⁵. Tento text následně vyšel spolu s jinými esejemi ve společné knize Sweezyho a Hubermana

⁴⁴ Plýtváním zde Sweezy myslí hlavně vojenské výdaje.

⁴⁵ HUBERMAN, Leo. *The ABC of socialism. Str. 21-83.* in Sweezy, Paul M., Huberman, Leo. *Introduction to socialism*

Introduction to Socialism. Huberman upozorňuje na to, že systém plánování je pro socialismus klíčový, protože pokud by bylo plánování nemožné, byl by nemožný i socialismus. V technickém provedení systému plánování dává za vzor systém „pětiletek“ v SSSR. Ve stručnosti tento systém popisuje takto. První krok je zjistit veškeré produktivní zdroje a technické možnosti země. Tyto data zpracovává plánovací komise. Poté vláda určí strategii pro ekonomiku země a vytyčí cíle. Plánovací komise najde a určí nejefektivnější řešení jak těchto cílů dosáhnout. Aby plán podléhal potřebám lidí, tzv. komisaři zjišťují od lidí jejich potřeby a tyto informace předají vládě. Vláda poté určí a schválí centrální plán a předá ho nižším plánovacím orgánům. Každá autorita následně referuje o plánu té pod ní, až nakonec vznikne plán pro jednotlivé výrobní zařízení.

4.2. Přejchod k socialismu

Přejchod od kapitalismu k socialismu má několik fází. První krok, samotnou revoluci, Sweezy popisuje na příkladu Chile⁴⁶. Tuto zemi si vybral proto, že změna systému tam nebyla úspěšná. Sweezy poté seskupil několik zásad, které jsou pro průběh úspěšné revoluce nezbytné. Osudovou chybu, kterou tehdejší socialistický prezident Allgre podle Sweezeho udělal bylo to, že se mu nepodařilo odstranit vliv USA na tamní armádu. Proto došlo ke kontrarevoluci. Dále chilský příklad ukazuje, že neexistuje nic jako mírová cesta k socialismu, protože lidé, kteří za kapitalistického uspořádání společnosti z tohoto systému profitují se svých zisků nevzdají. Sweezy těmito lidmi rozumí hlavně vlastníky velkých podniků, tedy kapitalisty, kteří vykořisťují dělnickou vrstvu v Marxově smyslu. Teprve když je kapitalistický řád, který je chrání, poražen (je mu sebrána veškerá moc) a nahrazen řádem, který chrání vykořisťovanou společenskou třídu, dá se mluvit o cestě k socialismu. Sweezy tímto ukazuje nutnost odříznout kapitalisty od vlivu na státní struktury. Personální obsazení těchto struktur musí být obměněno, aby dále nebránily kapitalisty, ale proletariát. Tato podmínka ale v Chile nebyla nikdy splněna.

Sweezy také řeší otázku, jaké použít k revoluci prostředky. Užití ozbrojené moci obhajuje tím, že pokud to neudělají představitelé socialistické revoluce, je nevyhnutelné, že to udělají kapitalisté. Hned, jak se totiž začnou cítit ohroženi

nastupujícím socialistickým systémem, budou se obávat znárodněním kapitálu. Z toho plyne, že pod socialistickým řádem logicky nemohou fungovat.

Dalším krokem po provedení revoluce je ustavení socialismu. Zde ovšem Sweezy naráží na problém. V knize *On the transition to socialism*⁴⁷ totiž píše, že k tomu, aby se dalo mluvit o přechodu k socialismu je nutné mít přesnou představu, co je socialismus. Jenže takovou přesnou představu nemají ani sami socialisté. Pokud chtějí socialisté vycházet z učení Marxe, musí podle Sweezeho brát na zřetel, že Marx nikdy socialismus jako formu společnosti nedefinoval. Definoval pouze kapitalismus a komunismus. A cokoliv mezi tím je jen transitivní společnost ze své povahy zčásti komunistická a zčásti kapitalistická. Socialismus tedy musí být pouze tranzitní společností ke komunismu a ne konečnou stanicí. Tím Sweezy poukazuje na to, že když si představitelé SSSR a Číny myslí, že mohou ustanovit socialismus jako formu společnosti s vlastními zákony a doktrínami, jsou ve skutečnosti v přímém rozporu s učením Marxe⁴⁸.

Sweezeho pojetí socialismu jako tranzitní společnosti ke komunismu bylo následující. Za první nutnou podmínku považuje přesun státní moci od buržoazie k proletariátu, a to tak, aby vládní síla reprezentovala přání a požadavky dělnické vrstvy. Další dvě klíčové podmínky socialismu jsou dle Sweezeho státní vlastnictví produkčních sil⁴⁹ a všeobecné plánování ekonomiky. Bylo by ovšem chybné se domnívat, tvrdí Sweezy, že tyto podmínky automaticky vedou společnost ke komunismu. Právě zde vidí chybu socialistických režimů, že se domnívaly, že tyto 2 kroky jsou dostatečné. Sweezy naléhá, že je nutné dále pokračovat v přechodu ke komunismu, hlavně soustavným zmenšováním stratifikace společnosti. V tom socialistické státy selhaly a umožnily vytvoření nové třídní společnosti.

4.3. Kritika socialistických zemí.

Zhruba v 70. letech 20. století Sweezyho opustilo nekritické hodnocení tehdejších socialistických zemí. Jedinou zemi, kterou i v té době chválil, byla Kuba. Sweezy velmi kladně hodnotil socialistické reformy školství a zdravotnictví. Rovněž pozitivně se dívá

⁴⁶ SWEEZY, Paul M – MAGDOFF, Harry. Revolution and counter-revolution in Chile

⁴⁷ SWEEZY, Paul M – BETTELHEIM, Charles. *On the transition to Socialism*

⁴⁸ SWEEZY, Paul M. *Four lectures on Marxism*

⁴⁹ Ohledně státního vlastnictví Sweezy zdůrazňuje, že zestátnit je nutné pouze ten majetek, který zajišťuje kontrolu nad výrobními zdroji. Ostatní druhy vlastnictví není potřeba (ani žádoucí) omezovat.

na způsob, jakým Kuba znárodnila americké investice při agrární reformě. Hlavním poselstvím Sweezyho knih o Kubě, hlavně knihy *Socialism in Cuba*⁵⁰, je doporučení, aby se kubánský režim vyvaroval chyb, které udělali “socialisté“ v Sovětském svazu. V první řadě Sweezy sovětskému svazu vytýká to, že své problémy se snaží napravit kopírováním některých kapitalistických opatření místo toho, aby ke kapitalismu hledal alternativu. Konkrétněji v zemědělství kritizoval následující: kolektivní farmáři si mohli ponechat malou část svého soukromého hospodářství a to prodávat na svobodném trhu. Ovšem nemohli dělat svévolné rozhodnutí co produkovat, ale museli se podřídit direktivám z Moskvy. Plánovací komise určovaly technologie, množství produkováného i prodejní ceny. Byl to složitý systém s byrokracií na každé (regionální i celostátní) úrovni. Bylo také využíváno materiálních pobídek například za splnění plánu pro manažery. Tím se opětovně zvyšovala nerovnost a tím i propast mezi privilegovanou vládnoucí třídou a pracovní třídou. Výsledný systém tedy byl jakýsi hybrid mezi kapitalismem a socialismem, který byl rigidní při změně technologického postupu, produkoval zboží a služby chabé kvality a nereagoval na potřeby společnosti. Stejný systém byl praktikován nejen v zemědělství ale i průmyslu. Tento postup byl poté přejímán ostatními socialistickými zeměmi, k čemuž přispěla euforie z vítězství nad nacismem, na kterém se SSSR podílel.

Kubě Sweezy radil klást větší důraz na decentralizaci a flexibilitu plánování, tedy větší nezávislost i odpovědnost na regionální úrovni. Sweezy si podle mého názoru uvědomoval, že ani tímto opatřením nebude systém plánování tak flexibilní a efektivní jako kapitalistický systém tržního hospodářství. Na to ovšem Sweezy reaguje tím, že natolik vychvalovaná efektivita kapitalismu přináší blahobyt pouze malé minoritě a peklo na zemi pro zbytek společnosti. Proto preferuje socialismus i za cenu menší efektivnosti.

Jako velmi důležitou považoval Sweezy i otázku motivace. Místo materiálních pobídek jako v SSSR navrhoval „morální pobídky.“ Tedy spoléhat na to, že manažeři budou pracovat s vidinou blaha pro společnost, ne kvůli materiálním pobídkám. Tato, podle mého značně utopistická představa, nakonec byla nakonec v Kubě prosazena. Sweezy těmto morálním pobídkám věřil. O socialismu dokonce napsal: „*Pravý cíl*

⁵⁰ SWEEZY, Paul M – HUBERMAN, Leo. *Socialism in Cuba*

*socialismu je upravit lidskou povahu, a udělat z člověka socialistického člověka, schopného žít s jeho druhý v opravdovém humanistickém kolektivu.*⁵¹

Zde se Sweezy v hodnocení socialismu neliší se Schumpeterem, který o socialismu píše, že „*aby socialistické zřízení mohlo fungovat, muselo by dojít k masové reformě lidských duší nebo lidského chování – ať už to vyjádříme jakkoliv - což je z hlediska historické zkušenosti a z pohledu zdravého rozumu nemožné.*“⁵² Ale narozdíl od Schumpetera si Sweezy myslel (nebo alespoň doufal), že cíl upravit lidskou povahu je proveditelný.

4.3.1 Reálná tvář porevolučních společností sovětského typu

V důsledku výše uvedené kritiky socialistických zemí Sweezy dochází k závěru, že je tehdejšími socialistickým zemím označení socialismus nepřisluší. Označuje je obecně jako porevoluční společnosti. V knize *Four lectures of marxism* o nich mluví jako o Státních společnostech⁵³.

Hlavní důvod, proč socialistické státy sešly ze socialistické cesty vidí Sweezy v tom, že spoléhaly na to, že samotné zestátnění výrobních sil a zavedení plánování samo povede ke komunismu. Jenže Sweezy zdůrazňuje, že dále je nutné snižovat stratifikaci společnosti a dostat moc přímo do rukou proletariátu. Tato podmínka nebyla naplněna.

Namísto toho se v socialistických zemích utvořil režim, který Sweezy nazývá „státní společnost.“ V kapitalismu je totiž pro Sweezeho zdrojem moci kapitál, ale v porevoluční společnosti je zdrojem moci státní aparát a forma přímého nátlaku. Název Státní společnosti si tento systém zasloužil také tím, že stát sice zestátnil výrobní prostředky, jenomže státní vlastnictví se fakticky mění ve vlastnictví manažerských elit a vzniku nového typu buržoazie. Výrobní prostředky tedy ovládá úzká privilegovaná část společnosti, která tím ovládá zásadní politické a ekonomické rozhodování. To se nedá označit jako stát všech lidí, protože naprostá většina společnosti nemá žádnou kontrolu nad výrobními prostředky. Tento systém je podle Sweezeho také jednoznačně forma třídní společnosti a tedy v přímém rozporu s Marxem.

⁵¹ SWEEZY, Paul M – HUBERMAN, Leo. *Socialism in Cuba*. str.162. Originální znění citace: „*the real purpose of socialism is to reshape human nature to make a socialist man capable of living with his fellows in a truly human collectivity.*“

⁵² SCHUMPETER, Joseph A. *Kapitalismus, socialismus a demokracie*. str 204.

⁵³ V originále „State society“

Jedním z důkazů, že je tato společnost třídní, je různá úroveň služeb pro privilegované a neprivilegované vrstvy. Nejvýrazněji je vidět v rozdílném přístupu jednotlivých vrstev ke vzdělávání, zdravotnictví, nebo i v bydlení. Monopolizace moci a privilegií do rukou této úzké skupiny nutně vyústila v autoritářský a represivní režim, který znemožnil vznik demokratické socialistické společnosti.

U Sweezeho je tato společnost také společností, která vykořisťuje v Marxově smyslu. Dále se zabývá tím, co je hybnou silou takové společnosti. U kapitalistické společnosti je pro Sweezeho hybnou silou strach z nezaměstnanosti, bankrotu, ztráty atd. Státní společnosti tyto síly částečně odstranily, ale nenahradily je morálními stimuly. Proto vznikl hybridní systém, který je neefektivní a neracionální v alokovaní prostředků, vytváří zbytečné plýtvání a jehož pracovní síla nemá nejmenší zájem v plnění cílů plánování. Sweezeho řešení tohoto problému je následující. Morální stimul, který Sweezy nabízí, je začlenění jednotlivých pracovníků do rozhodovacího procesu na všech úrovních výroby. To by mělo v ideálním případě vyvolat pocit polidštění práce a kolektivní odpovědnost.

Morální stimuly jsou tedy Sweezeho jedinou odpovědí na kritiku toho, že bez materiálních motivů se ztrácí hnací síla a motivace, a bez strachu z podnikatelské ztráty se ztrácí materiální odpovědnost a zůstává jen etická odpovědnost.⁵⁴

Výsledkem takto popsaného vývoje je, že Sweezy nevidí pro tyto porevoluční společnosti sovětského typu žádnou budoucnost. V jeho očích vstoupily do slepé uličky, neboli do období stagnace⁵⁵ s žádnou viditelnou známkou cesty ven z tohoto stavu.

4.3.1.1. Je tento vývoj porevolučních systémů nevyhnutelný?

Sweezeho vnější hodnocení porevolučních společností sovětského typu je v mnohém podobné s hodnocením profesora Mlčocha, který je hodnotil z vnitřního pohledu. Tím bylo hodnocení profesora Mlčocha mnohem výstižnější. Profesor Mlčoch o řadových zaměstnancích píše, že jsou „*vyloučeni z reálné účasti na rozhodovacích procesech, v té míře nejsou také žádnými spoluvlastníky „celospolečenského vlastnictví“*“.⁵⁶ O omezování ekonomické subjektivity a potlačování lidského práva na iniciativu

⁵⁴ Např. MISES, Ludwig, Ekonomická kalkulace v socialistickém společenství. Ve KAMENÍČEK, Jiří – KOUBA, Karel. *Trh versus plán: Půl století sporů*.

⁵⁵ Zde Sweezy zdůrazňuje, že jde o jiný typ stagnace a s jinými příčinami, než ten, který je typický pro kapitalismus.

v podnikání píše, že se dělo „ve jménu zdánlivé rovnosti občanů v přístupu k výrobním prostředkům v „celospolečenském vlastnictví“. Ve skutečnosti šlo o pouhou ochranu mocensky zmonopolizovaných vlastnických práv koaličních struktur byrokratického státního a stranického aparátu.⁵⁷ Dále pokračuje: „Pokud jde o představitele nadřazených ekonomických a politických struktur, snaží se je „kontrolní skupina“ získat pro podnikovou koalici natolik, aby hájily spíše její zájmy spíše než efemérní zájmy „celospolečenské“.“⁵⁸

V reakci na vývoj zemí sovětského typu, se tedy Sweezy distancuje od jejich vývoje, zdůrazněním toho, že jsou v rozporu se samotným učením Marxe, kterým se tyto země zaštiťují. Zde ovšem leží zásadní otázka. Je tento vývoj porevolučních společností nevyhnutelný? Pokud by tomu tak bylo, socialismus jako náhrada za kapitalismus by byl nemyslitelný. Samotné učení Marxe i jeho následovníků by se tím stalo jen těžko přijatelným.

Zdrojem problémů „reálného socialismu“ byla pro profesora Mlčocha problematika vlastnických práv. „Vznik uvedených organizačních forem ekonomiky se neodehrál jen jako realizace nějakého „racionálního konstrukt“ nové společnosti, ale jako faktická, reálná změna vlastnických poměrů, jako vyvlastnění, znárodnění.“⁵⁹ O celospolečenském vlastnictví soudí, že „Pro „celospolečenské vlastnictví“ je typická neobyčejně složitá a současně neracionální dělba ve výkonu vlastnických funkcí, přičemž obě tyto charakteristiky – složitost a neracionálnost – mají tentýž původ, a to utopistickou snahu o koncentraci vlastnictví v rukou státu.“ . . . „Stát, který nejprve mocenským aktem na sebe strhnul veškerá vlastnická práva, aby posléze pod tlakem politické nutnosti z nich značnou část delegoval na nižší, a to spíše fakticky než právní formou.“⁶⁰

Takovéto hodnocení profesora Mlčocha by znamenalo, že tento vývoj v porevolučních zemích je nevyhnutelný, protože jak bylo výše uvedeno, zestátnění výrobních prostředků je pro Sweezeho jednou klíčových podmínek socialismu. Sweezy

⁵⁶ MLČOCH, Lubomír, *Československý ekonomický systém v 70. a 80. letech*. Ve KAMENÍČEK, Jiří – KOUBA, Karel. *Trh versus plán: Půl století sporů*. str. 252.

⁵⁷ MLČOCH, Lubomír, *Československý ekonomický systém v 70. a 80. letech*. Ve KAMENÍČEK, Jiří – KOUBA, Karel. *Trh versus plán: Půl století sporů*. str. 256

⁵⁸ MLČOCH, Lubomír, *Československý ekonomický systém v 70. a 80. letech*. Ve KAMENÍČEK, Jiří – KOUBA, Karel. *Trh versus plán: Půl století sporů*. str. 258.

⁵⁹ MLČOCH, Lubomír, *Československý ekonomický systém v 70. a 80. letech*. Ve KAMENÍČEK, Jiří – KOUBA, Karel. *Trh versus plán: Půl století sporů*. str. 250.

⁶⁰ MLČOCH, Lubomír, *Československý ekonomický systém v 70. a 80. letech*. Ve KAMENÍČEK, Jiří – KOUBA, Karel. *Trh versus plán: Půl století sporů*. str. 254.

ovšem tento názor nesdílí. Vlastnickým právům nevěnuje takovou pozornost a nepovažuje je za klíčový problém. Pro nalezení odpovědi se vrátil hned na začátek historického vývoje těchto společností, do roku 1917 a tehdejšího Ruska. Tehdejší dělnickou třídu považoval Sweezy za dostatečně silnou, aby získala moc v zemi. Ale už ne tak silnou aby ukončila občanskou válku a získala pro sebe klíčovou část moci. Výsledkem bylo oslabení proletariátu a to následně „*umožnilo byrokracii ho zastoupit a vládnout stále více absolutním diktátorství Stalina*“⁶¹.

4.3.2. Selhání porevolučních společností - krize marxismu?

Paul Sweezy si uvědomuje, jak velkým problémem je selhání porevolučních společností. Tento problém řešil v eseji „*A crisis in marxian theory*.“ Chybu viděl v tom, že každá proletariátem vedená revoluce je automaticky považována za socialistickou revoluci, vedoucí k socialismu. Ale v reálu se žádná z porevolučních společností nechová v souladu s Marxovým učením.

Marxovo učení je ovšem ve výkladu, jak se má chovat společnost po revoluci velmi mlhavé, nepřináší žádný detailní plán socialismu (jako přechodné společnosti mezi kapitalismem a komunismem), ale ani komunismu. Co považuje Sweezy pro Marxův komunismus nezbytné, je následující: beztřídní společnost, bezstátní společnost a společnost opravdové (tedy ne pouze formální nebo právní) rovnosti mezi národy, rasami, pohlaví a všemi jedinci. Pouze společnost, která míří za těmito směry se dá považovat za socialistickou společnost, takovou jakou ji zamýšlel Marx.

Právě o tom píše Sweezy v eseji „*A crisis in marxian theory*.“ Tzv. krize není v tom, že by marxistické podání kapitalismu považoval za chybné. Spíše naopak. Tato krize vězí v tom, že je nutné vytvořit základní program, který bude řešit porevoluční společnost. Odpověď u Marxe a Engelse hledat nelze. Ti totiž věděli hodně o tom, jak fungovala tehdejší kapitalistická společnost, ale pochopitelně neměli žádné zkušenosti s fungováním porevolučních společností.

Sweezyho slova o krizi marxismu jsou zcela namístě. Marxovi následovníci se podle mého názoru musí vypořádat se zjevným selháním režimů, které se Marxovou ideologií zaštiťovaly. Pouhé distancování od jejich vývoje nestačí. Ani představa, jak by měla

⁶¹ SWEEZY, Paul M. *Is there a ruling class in the USSR?*. STR. 12. Originální znění citace: „*This enabled the bureaucracy to step into the breach and to rule under the increasingly absolute dictatorship of Stalin*“

společnost vypadat, nestačí. Je nutné znát nejen cíl, ale i cestu jak se k tomuto cíli dostat. Dokud Marxovi následovatelé nedoplní svou teorii o nástin této cesty, zůstane marxismus teorií silně kritizující všemožné aspekty kapitalismu bez toho, aby nabízel jakoukoliv reálnou alternativu a řešení těchto problémů.

Myslím si, že Sweezy tuto krizi marxismu, o které hovoří, nevyřešil. Odsouzení vývoje ve státech sovětského typu byla nezbytná reakce na jejich reálný vývoj. Sweezy je sice odsoudil, zároveň ale nenabízí reálnou alternativu pro to, jak by socialismus dle něj měl fungovat. Řešení klíčového problému, jak se vypořádat se ztrátou motivace a odpovědnosti, bez vidiny materiálního zisku, případně ztráty, Sweezy nenabízí. Spoléhá na fungování morálních motivů, které se v praxi nikdy neukázaly v takovém světle, že by mohly fungovat. A považuji za pravděpodobné, že ze své podstaty ani fungovat nemohou.

5. Implikace Sweezeho díla pro současnou ekonomii

V pětidílné sérii knih *Economic history as it happened* se Paul Sweezy s Harry Magdoffem zabývají tehdejšími ekonomickými problémy. Knihy byly vydané postupně mezi roky 1972 a 1988. Hlavní inspirací pro jejich knihu byly hospodářské problémy sedmdesátých a osmdesátých let, hlavně mírné a krátké recese, kterými světová ekonomika v obou z těchto desetiletí prošla. Tyto recese jen upevnily Sweezeho víru v to, že normálním stavem kapitalismu je stagnace. Při hodnocení toho, jak se světová ekonomika z hospodářských problémů dostala, Sweezy s Magdoffem docházejí k výsledku, že problémy nejsou vyřešeny dlouhodobě ale provizorně. Autoři očekávají, že problémy se vrátí a další hospodářské krize jsou nevyhnutelné s pravděpodobně ještě závažnějšími dopady než tehdejší krize.

Jako největší zdroje problémů pro ekonomiku považují autoři extrémně expandující finanční sektor a vysokou závislost ekonomiky na veřejném i soukromém dluhu. Některé jejich myšlenky se zdají být stejně aktuální dnes, jako v době, kdy je Sweezy s Magdoffem formulovali.

5.1. Problémy finančního sektoru

Finanční sektor je pro Sweezeho s Magdoffem potenciální zdroj ekonomických problémů. Píší o něm, že je to „*bubák, strašící dnešní kapitalistický svět, je možný kolaps jeho finančních institucí spojený se světovou ekonomickou krizí*“.⁶²

Sweezy s Magdoffem tedy kritizují, že odpovědné osoby nechali vyvinout finanční sektor do takového stavu, že v případě problémů ohrožují ekonomický systém a v tomto případě je musí zachraňovat stát. Na vině je podle nich nedostatečná regulace. Jako jeden z problémů bankovního sektoru vidí autoři mimo jiné konkurenci mezi bankami. Banky si totiž dobře uvědomují, že když žadatelé neposkytnou půjčku, je možné, že mu

⁶² SWEEZY, Paul M – MAGDOFF, Harry. *Economic history as it happened Volume II: The End of Prosperity*. str. 33. Originální znění citace: „*The specter haunting today's capitalist world is the possible collapse of its financial institutions and an associated world economic crisis*“

ji poskytne konkurenční banka. Takže nejen ze snahy o zisk, ale i ze snahy udržet si svůj tržní podíl, poskytují stále více nebezpečných půjček.⁶³

Jako další spoušť problémů ve finančním sektoru uvádějí to, že je tento systém křehký a závislý na důvěře. Spotřebitelé, stále více zatíženi dluhy, spoléhají na to, že v budoucnu budou mít stále práci a dostatečný příjem na to, aby mohli splatit své dluhy a hypotéky.

Firmy zase spoléhají na růst budoucích tržeb pro splacení svých dluhů. A zároveň banky spoléhají na to, že všechny půjčky budou zaplacený, aby mohly splatit vkladatelům jejich vklady. O této dluhové struktuře Sweezy s Magdoffem míní, že narostla do takového bodu, *kde i relativně mírný nezdar skrytý v ekonomice roztřeše nafouklou finanční superstrukturu a hrozí tím, že ji rozsype jako domeček z karet.*⁶⁴

Ve výsledku každá neschopnost splácet své závazky vede k problémům. Když narostou problémy do takových rozměrů, kdy hrozí krach některé významné banky, vláda se musí rozhodnout, jestli ponechat přirozený vývoj, který povede pravděpodobně k pádu hlavních bank a tím k depresi, nebo banku zachránit. Ve chvíli, kdy se ovšem vláda rozhodne k záchraně bankovního sektoru, jen tím podle Sweezyho s Magdoffem zadělává na další problémy. Argumentují tím, že kvůli nepřítomnosti deprese, během které by byly dluhy úplně zničeny, nebo drasticky zredukovány, vládní záchranná opatření pouze vytváří další dluhy a problémy pro další ekonomický vývoj. Sweezy s Magdoffem tedy soudí, že problém se pouze odsunul do budoucnosti.⁶⁵ A považují za pravděpodobné, že se tím pustila spoušť k ještě většímu problému v budoucnosti.⁶⁶ Za jediné řešení tohoto problému považují přísnou regulaci finančních institucí a jejich rizikového chování.

Slova Paula Sweezyho a Harry Magdoffa působí v kontextu nedávných problémů bankovního sektoru velmi aktuálně. V době nedávno probíhající finanční krize, v březnu roku 2008, převzala investiční banku Bear Stearn JP Morgan. V září téhož roku padla banka Lehman Brothers. Poté již následovaly státní záchrany vládou USA

⁶³ SWEEZY, Paul M – MAGDOFF, Harry. *Economic history as it happened Volume II: The End of Prosperity*. str. 44.

⁶⁴ SWEEZY, Paul M – MAGDOFF, Harry. *Economic history as it happened Volume I: The dynamics of U.S. capitalism*. str. 192. Originální znění citace: *“where even a relatively mild setback in the underlying economy sneds tremors through the bloated financial superstructure and threatens to bring it down like a house of cards”*

⁶⁵ SWEEZY, Paul M – MAGDOFF, Harry. *Economic history as it happened Volume II: The End of Prosperity*. str. 134-136.

⁶⁶ SWEEZY, Paul M – MAGDOFF, Harry. *Economic history as it happened Volume I: The dynamics of U.S. capitalism*. str. 195.

následujících bank: Freddie Mac and Freddie Mae, AIG, Fortis, City, Hypo, Glitnir, Dexia. Ještě v témže roku následovala záchrana irských a britských bank vládou a tento trend se šířil dále.⁶⁷

Nutnost zachránit banky v okamžicích, kdy mají problém, se jeví jako ještě více nezbytná než v minulosti. Některé banky jsou natolik velké⁶⁸, mají natolik velká aktiva, že jejich pád by ohrozil celý bankovní systém a mohl vyvolat dominový efekt, kdy by se další instituce dostaly do stejných problémů. V době krize se navíc projevuje další efekt „too connected to fail.“ Banky jsou systematicky propojené s dalšími finančními institucemi jako jsou například pojišťovny. Takže pád bank by mohl vyvolat pád dalších finančních (ačkoliv nebankovních) institucí.⁶⁹

Jelikož bankovní systém je ze své podstaty nezbytný pro fungování dnešního hospodářství i každodenního život obyčejných lidí, vládám v době krize nezbylo nic jiného, než banky v problémech zachránit.

Je zde ještě jeden rozměr záchran bank, který Sweezy s Magdoffem ve své práci přímo nevyslovili. S opakující se záchranou bank totiž vzniká morální hazard. Bylo by totiž naivní očekávat, že banky se budou samy ze svého rozhodnutí chovat odpovědně, když jim nehrozí krach. Ve chvíli, kdy banka ví, že ve chvíli krize stát přispěchá na pomoc s otevřenou náručí a nasype peníze na záchranu, nemá takovou motivaci k tomu, aby dostatečně předcházela této situaci. Bude provádět riskantní investice s vyšším výnosem. Banky se tedy z této krize nemusí poučit, mohou pokračovat v rizikovém chování a spoléhat se na to, že stát opět přispěchá na pomoc. V tomto kontextu se tedy slova Paula Sweezeho a Harry Magdoffa o nutné bankovní regulaci jeví jako velmi aktuální.

5.2. Problém státních deficitů.

Narůstající dluhy veřejného i soukromého sektoru byly pro Sweezeho a Magdoffa druhým významným problémem kapitalismu. V závislosti světové ekonomiky na deficitech viděli Sweezy s Magdoffem zdroj budoucích problémů. Nesouhlasili s tím, když se vznik deficitů zaštiťoval teorií Keynesese. Takový výklad Keynesese pro ně byl nepřijatelný. Sweezy s Magdoffem Keynesovo učení chápali tak, že v době, kdy se

⁶⁷ PEČENÁ, MAGDA - TEPLÝ PETR. *Credit risk and financial crises*

⁶⁸ „Too big to fail“

⁶⁹ PEČENÁ, MAGDA - TEPLÝ PETR. *Credit risk and financial crises*

ekonomika nachází v dobré kondici, měl by se tvořit vyrovnaný nebo přebytkový rozpočet. Teprve v době hospodářské recese by se mělo sáhnout k deficitnímu financování, pro její odvrácení. V takovémto řešení hospodářské krize s Keynesem autoři v zásadě souhlasili. Problém viděli v tom, že pokud mají pravdu v hodnocení kapitalismu a jeho normálním stavem je stagnace, Keynesovu teorii hodnotí jako nepoužitelnou.⁷⁰

Ohledně deficitů si autoři pokládají řečnickou otázku, zda když je potřeba deficit v době hospodářského rozmachu, co přijde v době recese. Jestli to bude ještě větší deficit.⁷¹ Dovolím si tvrdit, že nedávný vývoj jim na tuto otázku odpověděl. V USA byly v posledních letech schvalovány obří deficity a některé země Evropské Unie nejsou v dnešní době schopné sami problém se svými deficity řešit.

Sweezy s Magdoffem soudí, že státy se staly na deficitech svým způsobem závislé. Stále více a více dluhů je potřeba pouze na to, udržet ekonomiku v chodu.⁷² Ve chvíli, kdy se stane země na deficitech takto závislá, Sweezy s Magdoffem soudí, že se tohoto problému již nedokáže zbavit. Odbourat dluh ekonomickým růstem, je nemyslitelné, protože právě dluh je motorem růstu. „Utahování opasků“ také pro ně není řešením, protože to jen uvrhne zemi do recese.⁷³ Jediné východisko z této krize autoři vidí v rekonstrukci celého ekonomického systému

Sweezy s Magdoffem věřili, že budoucí vývoj jim dá za pravdu, že normálním stavem kapitalismu je stagnace. Říkají, že pokud budoucnost jejich slova o deficitu potvrdí, tak to bude důkaz, že kapitalistický systém není samopřizpůsobivý organismus, který vede automaticky k ekonomické prosperitě.⁷⁴

Že by ekonomický vývoj jejich slova stoprocentně potvrdil, se ale říci nedá. Mnoho států má dnes sice s deficitem značné problémy, ovšem není to problémem obecně všech kapitalistických zemí, jedná se jen o některé.

To nic nemění na tom, že Sweezy a Magdoff viděli problematiku zadlužování států mnohem dříve, než se deficity opravdovými a závažnými problémy staly.

⁷⁰ SWEEZY, Paul M – MAGDOFF, Harry. *Economic history as it happened Volume III: The deepening crisis of U.S. capitalism.* str. 182

⁷¹ SWEEZY, Paul M – MAGDOFF, Harry. *Economic history as it happened Volume III: The deepening crisis of U.S. capitalism.* str. 80.

⁷² SWEEZY, Paul M – MAGDOFF, Harry. *Economic history as it happened Volume V: The irreversible crisis.* str. 49.

⁷³ SWEEZY, Paul M – MAGDOFF, Harry. *Economic history as it happened Volume V: The irreversible crisis.* str. 56.

⁷⁴ SWEEZY, Paul M – MAGDOFF, Harry. *Economic history as it happened Volume V: The irreversible crisis.* str. 25.

5.3. Přínos díla Paula M. Sweezeho

Přínos Paula M. Sweezeho je nutné rozdělit na dvě části. Přínos pro současnou ekonomii a přínos pro neomarxistickou radikální školu.

Přínos pro neomarxismus považuji za zcela zásadní. Pro fungování neomarxismu bylo velice důležité založení magazínu Monthly Review, kde dostali příležitost k publikování američtí levicově smýšlející myslitelé. V prostředí Monthly review se koncentrovali jedni z nejvýznamnějších neomarxistů 20. století jako Paul Baran, Leo Huberman, Harry Magdoff, jejichž vzájemná spolupráce měla kladný efekt jak pro jejich práci, tak i pro neomarxismus obecně. Tento magazín také neomarxismus přiblížil čtenářům po celém světě.

Jako velmi důležité považuji Sweezeho odmítnutí vývoje v zemích sovětského bloku. V opačném případě by jeho dílo bylo, zvláště pro čtenáře ze zemí, které mají za sebou komunistickou minulost, jen těžko stravitelné.

Jako další přínosný aspekt jeho díla považuji jeho snahu reinterpretovat marxistickou ekonomii s ohledem na změny, které ve světové ekonomice nastaly v průběhu 20. století.⁷⁵

K dosažení komplexnosti Sweezeho práce chybí propracování teorie socialismu. Sweezy sice kritizuje kapitalistický systém, jenomže jeho práce nenabízí reálnou alternativu ke kapitalismu. Sweezy, stejně jako Marx, dobře ví, jakých cílů by chtěl dosáhnout, tedy demokratičtější a spravedlivější společnosti. Ale jeho dílo již nenabízí přesvědčivé odpovědi, jakou cestou by chtěl těchto cílů dosáhnout.

Přínos Sweezeho práce pro ekonomii hlavního proudu se nedá hodnotit jako výrazný. Myslím, že se o významnější přínos v tomto oboru Paul Sweezy ani významně nesnažil. Za přínosnou se dá označit jeho konstrukce zalomené poptávkové křivky, čímž přispěl k rozpracování teorie oligopolu v třicátých letech 20. století.⁷⁶

Že jeho přínos pro ekonomii hlavního proudu není zásadní, je vcelku logické, když vezmu v potaz, že svou tvorbu věnoval kritice kapitalistického systému. Snažil se tedy své čtenáře přesvědčit, že kapitalismus je v zásadě systém plný kontradikcí, který nemůže dlouhodobě fungovat v prosperitě. Právě jeho kritika všech možných aspektů kapitalismu by se mohla ukázat jako přínosná. O žádném společenském ani ekonomickém systému se totiž nedá říct, že by netrpěl žádnými problémy. Ačkoliv byl

⁷⁵ SOJKA, Milan. *Kdo byl kdo : Světoví a čeští ekonomové.*

Paul Sweezy na okraji zájmu ekonomie hlavního proudu, tak se s odstupem času potvrdilo, že dokázal vcelku trefně zformulovat možné budoucí zdroje ekonomických problémů kapitalistické společnosti⁷⁷. Tento fakt naznačuje, že není dobré opomínat a zavrhnout žádné myšlenkové směry, jakkoliv se zdají být radikální a pro dnešní společnost nic neříkající. V budoucnu se totiž může prokázat, že tyto myšlenkové směry měly v mnohém pravdu.

⁷⁶ SOJKA, Milan. *Kdo byl kdo : Světoví a čeští ekonomové.*

⁷⁷ Tedy problémy ve finančním sektoru a problém zadlužování

Závěr

Při psaní této práce jsem se snažil přiblížit hlavní myšlenky a odkaz díla Paula M. Sweezeho. Zaměřil jsem se na ty části jeho díla, které považuji za klíčové a které se dají interpretovat jako relevantní při hodnocení problémů, kterými se dnešní ekonomie zabývá. Cílem práce bylo tímto i ukázat, jak se k problémům dnešní doby staví neomarxismus, a jestli má tento myšlenkový směr k problematice dnešní doby vůbec co říci.

Paul M. Sweezy ve své práci zdůrazňuje problémy kapitalismu. Nutno podotknout, že většinou nepředkládá řešení těchto problémů. Myslím si, že to ani nebylo jeho snahou. Řešením pro něj bylo ustanovení nové, spravedlivější a více demokratické společnosti. Že k takovému vývoji nakonec dojde, podle mého názoru, celý svůj život věřil.

Na závěr je nutné ještě podotknout, že ačkoliv se práce zabývá hlavně ekonomickými myšlenkami Paula M. Sweezeho, rozsah jeho díla ekonomikou přesahuje. Značná část jeho díla by se dala označit jako přínosná i pro jiné disciplíny, jako například pro studium sociologie a historie.

Použitá literatura

BHASKAR, V., S. MACHIN and G. REID "Testing a Model of the Kinked Demand Curve." *The Journal of Industrial Economics* 39, 1991, Číslo 3. strany 241-254

DOSSCHE, Maarten – HEYLEN, Fredy, POEL, Dirk Van den. The Kinked Demand Curve and Price Rigidity: Evidence from Scanner Data. *The Scandinavian Journal of Economics*. 2010. Volume 112, Číslo 4, strany 723–752

FOSTER, John Bellamy. Monopoly Capital on the Turn of the Millenium. *Monthly review*. Květen 2000. Dostupné z www: < <http://monthlyreview.org/2000/04/01/monopoly-capital-at-the-turn-of-the-millennium> >

FOSTER, John Bellamy. Sweezy in perspective. *Monthly review* [časopis]. Květen 2008. Dostupné z www: < <http://monthlyreview.org/2008/05/01/sweezy-in-perspective> >

FOSTER, John Bellamy. Memorial service for Paul Markér Sweezy. *Monthly review* [časopis]. Dostupné z www: < <http://monthlyreview.org/commentary/memorial-service-for-paul-marlor-sweezy-1910-2004> >.

KAMENÍČEK, Jiří – KOUBA *Trh versus Plán*. 1. Praha : Karolinum, 1992. 291s. ISBN 80-7066-656-0.

MASKYNE, E - TIROLE, J. A Theory of Dynamic Oligopoly, II: Price Competition, Kinked Demand Curves, and Edgeworth Cycles. *Econometrica*. 1988. Vol. 56. strany 571-599

PEČENÁ, Magda – TEPLÝ, Petr. *Credit risk and financial crises*. 1. Praha : Karolinum. 2010. 225s. ISBN 978-80-246-1872-2.

PRIMEAUX, Walter J – BOMBALL, Mark R. A Re-examination of the Kinked Oligopoly Demand Curve. *The Journal of Political Economy* 89. 1974. Číslo 4. strany 851-62.

PRIMEAUX, Walter J - SMITH Mickey C. Pricing Patterns and the Kinky Demand Curve. *The Journal of Law and Economics* 19. 1976. Číslo 1. strany 189-99.

SAVRAN, Sorgan – TONAK, Ahmet E. Interview with Paul Sweezy. *Monthly review* [časopis]. Květen 1987. Dostupné z www: < <http://pandora.simons-rock.edu/~eatonak/sweezy.pdf> >.

SEDLÁČEK, Tomáš. Smí být filozofie praktická? *Hospodářské noviny*, 2011, 14.července. číslo 136, strana 9.

SCHUMPTER, Joseph A. *Kapitalismus, socialismus a demokracie*. Brno : Centrum pro studium demokracie a kultury, 2004. 470s. ISBN 80-7325-044-6.

SCHUMPETER, Joseph A. *History of economic analysis*. London : George Allen and Unwin, 1967. 1260s.

SOJKA, Milan. *Dějiny ekonomických teorií*. 1. Praha : Nakladatelství Karolinum, 2000. 298. ISBN 80-7184-991-X

SOJKA, Milan. *Kdo byl kdo : Světoví a čeští ekonomové*. 1. Praha : Nakladatelství Libri, 2002. 327. ISBN 80-7277-055-1.

STINGLER, George J. The Kinky Oligopoly Demand Curve and Rigid Prices. *The Journal of Political Economy*. 1947. Vol. 55, Číslo 5. strany 432-449

SWEEZY , Paul M. *Modern Capitalism and other essays*. 1972, 1. číslo kapitoly. New York : Monthly Review Press, 1972. 184s. ISBN 85345-216-4 .

SWEEZY , Paul M – BETTELHEIM , Charles. *On the transition to Socialism*. 2. New York : Monthly Review Press, 1971. 135s. ISBN 0-85345-191-5.

SWEEZY, Paul M – MAGDOFF, Harry. *Economic history as it happened Volume I: The dynamics of U.S. capitalism*. New York : Monthly Review Press, 2009. 237s. ISBN 978-0-85345-225-6.

SWEEZY, Paul M. *The present as history : Essays and reviews on Capitalism and Socialism*. 2. New York : Monthly Review Press, 1962. 376s.

SWEEZY, Paul M. *Four lectures on Marxism*. 1. New York : Monthly Review Press, 1981. 97s. ISBN 0-84345-584-8.

SWEEZY, Paul M – HUBERMAN, Leo. *Socialism in Cuba*. 2. New York : Monthly Review Press, 1969. 221s. ISBN 85345-133-8.

SWEEZY, Paul M – HUBERMAN, Leo. *Cuba: Anatomy of a revolution*. 2. New York : Monthly Review Press , 1961. 205s.

SWEEZY, Paul M – MAGDOFF, Harry. *Economic history as it happened Volume III: The deepening crisis of U.S. capitalism*. 2. New York : Monthly Review Press, 2009. 219s. ISBN 978-0-85345-574-5.

SWEEZY, Paul M. *Teorie vývoje kapitalismu*. 4. Praha : nakladatelství Československé akademie věd, 1967. 383s.

SWEEZY, Paul M – MAGDOFF, Harry. *Revolution and counter-revolution in Chile*. 1. New York : Monthly Review Press, 1974. 169. ISBN 0-85345-325-1.

SWEEZY, Paul M – BARAN, Paul A. *Monopoly capital : An essay on the American Economic and Social Order*. New York : Monthly Review Press, 1966. 402s.

SWEEZY, Paul M – MAGDOFF, Harry. *Economic history as it happened Volume II: The End of Prosperity*. 2. New York : Monthly Review Press, 2009. 136s. ISBN 978-0-85345-422-9.

SWEEZY, Paul M – HUBERMAN. *Introduction to Socialism*. New York : Monthly Review Press, 2009. 127s. ISBN 978-0-85345-067-2.

SWEEZY, Paul M – MAGDOFF, Harry. *Economic history as it happened Volume V: The irreversible crisis*. New York : Monthly Review Press, 1988. 76s. ISBN 0-85345-776-X.

SWEEZY, Paul M – MAGDOFF, Harry. *Economic history as it happened Volume IV: Stagnation and the Financial Explosion. 2*. New York : Monthly Review Press, 2009. 208s. ISBN 978-0-85345-715-2.

SWEEZY, Paul M. A crisis in marxian theory. *Monthly review*, 1979 , volume 31, číslo 2, strany 20-24.

SWEEZY, Paul M. Post-Revolutionary society. *Monthly review*, 1980, volume 32, číslo 6, strany 1-13.

SWEEZY, Paul M. Is there a ruling class in the USSR? , *Monthly review*, 1978, volume 30, číslo 5, strany 1-18.

SWEEZY, Paul M – BARAN, Paul A. Two letters on Monopoly Capital Theory. , *Monthly review* [časopis]. Prosinec 2010. Dostupné z www: <<https://monthlyreview.org/2010/12/01/two-letters-on-monopoly-capital-theory> >

SWEEZY, Paul M. Demand Under Conditions of Oligopoly. *The Journal of Political Economy*. 1939. Volume 47. Číslo 4. 568-573

Interview with paul Sweezy. *Monthly review* [časopis]. 11.06.2010. Dostupné z www: <<http://mrzine.monthlyreview.org/2010/sweezy110610.html>>.