

Analýza darů právnických osob politickým stranám

Vítězslav Titl, Miroslav Palanský, Jiří Skuhrovec

Tato studie je výstupem analýzy dat o darech politickým stranám. Zabývá se především případy, kdy dárci vykazují takzvané rizikové faktory, což jsou například:

- společnosti, které dostávají veřejné zakázky,
- společnosti, které získaly evropské dotace,
- společnosti se zahraničními vlastníky,
- společnosti sídlící v hromadných sídlech,
- společnosti, se kterými bylo krátce po darování zahájeno insolvenční řízení.

Studie dále mapuje případy pochybení politických stran - upozorňuje na praxi darů od městy vlastněných podniků, významnou chybovost dat o dárcích i finančních výkazů politických stran obecně. Cílem studie je podat pokud možno objektivní a vyvážený obraz stávající situace - kterou doposud v tomto rozsahu nikdo nemapoval. Autoři se záměrně zdržují hodnotících soudů, s cílem podnítit věcnou diskusi vedoucí k průhlednějšímu nastavení systému financování politických stran v ČR.

O datech

Pro analýzu byla využita data ze serveru PolitickeFinance.cz, mapujícího financování politických stran. Data o dárcích politickým stranám získává tento server z výročních zpráv politických stran, které jsou veřejně přístupné v Poslanecké sněmovně. Tato data jsou ručně zanášena do databáze, dále párována s daty z veřejných rejstříků a volně publikována.

Základní informace o jednotlivých dárcích byly získány z Obchodního rejstříku, registru ARES a Insolvenčního rejstříku. Informace o hromadných sídlech a offshorovém vlastnictví byly získány dalším zpracováním těchto dat. Informace o veřejných zakázkách pochází z Věstníku veřejných zakázek a byly dále zpracovány a čištěny. Informace o evropských dotacích byly získány ze seznamů příjemců dotací z Ministerstva pro místní rozvoj.

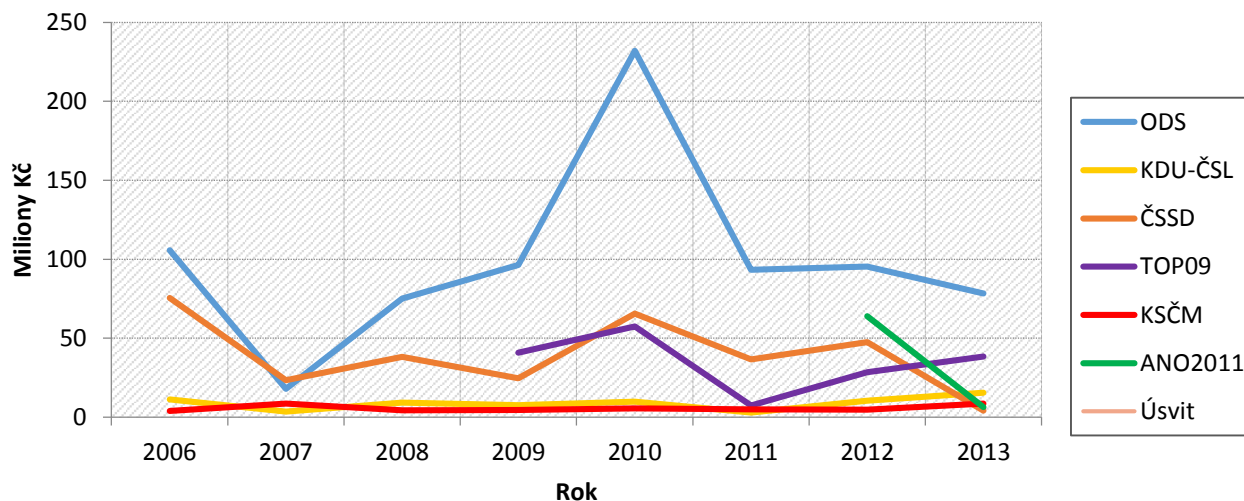
Přehled darů

Tato studie se zaměřuje na analýzu darů politickým stranám mezi lety 2006 a 2013. Data zahrnují strany, které měly ve sledovaném období zastoupení v Poslanecké sněmovně Parlamentu ČR, nebo získaly v parlamentních volbách v roce 2013 nad 1% hlasů. Přehled stran, darů a sledovaných období shrnuje následující tabulka.

Strana	Sledované období	Počet obdržených darů	Suma obdržených darů	Průměrná suma darů za rok ve sled. období
ODS	2006-2013	15258	794 362 089 Kč	99 295 261 Kč
ČSSD	2006-2013	3193	315 677 584 Kč	39 459 698 Kč
ANO 2011	2012-2013	576	70 526 161 Kč	35 263 081 Kč
TOP 09	2009-2013	1803	172 690 487 Kč	34 538 097 Kč
SPOZ	2012-2013	233	44 788 821 Kč	22 394 411 Kč
LEV 21	2012-2013	71	43 266 024 Kč	21 633 012 Kč
Starostové a nez.	2012-2013	147	29 909 174 Kč	14 954 587 Kč
KDU-ČSL	2006-2013	3885	70 195 940 Kč	8 774 493 Kč
Věci veřejné	2006-2013	348	54 836 942 Kč	6 854 618 Kč
KSČM	2006-2013	1125	45 141 590 Kč	5 642 699 Kč
Svobodní	2013	2222	3 526 376 Kč	3 526 376 Kč
Strana zelených	2006-2013	1987	18 560 468 Kč	2 320 059 Kč
VIZE 2014	2012-2013	34	1 003 054 Kč	501 527 Kč
Úsvit přímé dem.	2013	10	269 017 Kč	269 017 Kč
Piráti	2013	529	260 499 Kč	260 499 Kč
Severočeši	2013	1	6 059 Kč	6 059 Kč

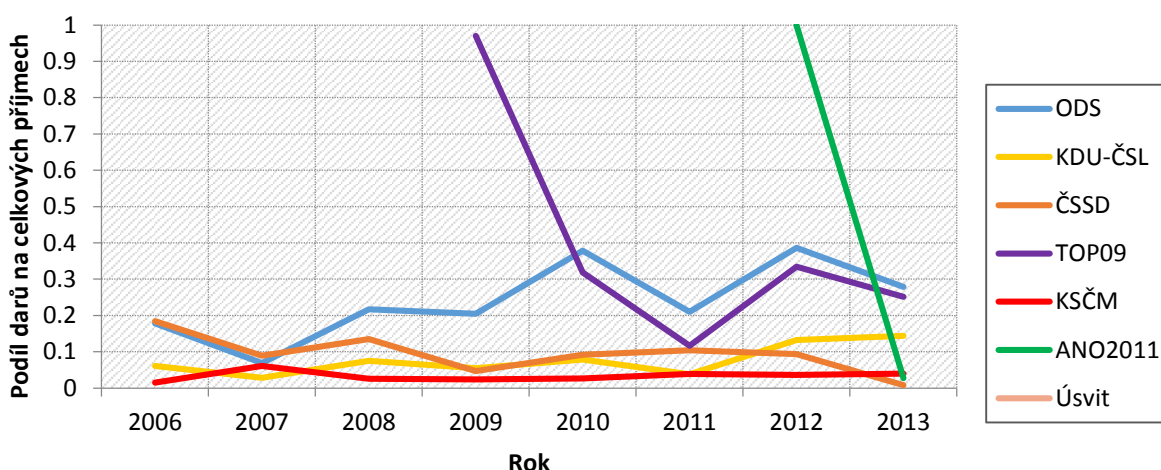
Tabulka 1 – Shrnutí databáze darů politických stranám. Zdroj: PolitickeFinance.cz, vlastní výpočet

Následující graf ukazuje vývoj hodnoty obdržených darů sedmi politických stran, které jsou v současnosti zastoupeny v Poslanecké sněmovně. Zřetelně lze pozorovat výkyvy v hodnotách darů u některých stran v závislosti na konání voleb. V roce 2007, kdy se žádné volby nekonaly, dosahovala hodnota darů čtyřem sledovaným stranám jen 17% jejich hodnoty v roce 2010, kdy se kromě voleb do Poslanecké sněmovny konaly také volby komunální a senátní. Pouze KSČM a KDU-ČSL vykazují relativně stabilní příjmy z darů, nezávisle na konání voleb.



Graf 1: Vývoj objemu darů stranám aktuálně zastoupeným v Poslanecké sněmovně mezi lety 2006 a 2013. Zdroj: PolitickeFinance.cz, vlastní výpočet

Důležitost příjmu z darů pro jednotlivé politické strany ukazuje Graf 2. Dlouhodobě je na darech nejvíce závislá ODS, pro niž dary v minulosti představovaly až 38% příjmů, pro strany TOP 09 a ANO 2011 tvořily dary v prvním roce jejich fungování dokonce více než 95% všech příjmů. Tyto strany proto představují vyšší riziko ovlivňování politických rozhodnutí ze strany třetích osob, které do stran vkládají významné prostředky. Další části této analýzy detailněji rozebírají, jaká je struktura těchto darů, a jaké jsou tedy důsledky pro transparentnost financování politických stran.



Graf 2: Podíl darů na celkových příjmech sedmi stran aktuálně zastoupených v Poslanecké sněmovně mezi lety 2006 a 2013. Zdroj: Politickefinance.cz, vlastní výpočet

Chyby ve výročních zprávách

Zákon vyjmenovává, jaké položky politická strana může mít mezi příjmy a výdaji. Pokud ve výkazu suma jednotlivých položek nesedí s celkovými součty, znamená to buď chybu ve výkazu, anebo příjem / výdaj mimo zákonem stanovené kategorie. Oba případy zde považujeme za chybu. Vzhledem k tomu, že obdobný problém mají prakticky všechny strany, je otázkou, zda se skutečně jedná jejich pochybení, nebo nedostatek v zákonné úpravě. Na každý pád platí závěr, že přehled o celkových příjmech a výdajích informuje o skutečných částkách stran jen neúplně. Tabulka 2 ukazuje počty těchto chyb ve výkazech jednotlivých stran.

Další chybným postupem je uvádět v přehledech příjmů a výdajů položky, které nejsou zákonem povolené. To se týká například položky "Ostatní výnosy" v přehledu příjmů České pirátské strany za rok 2013. Tyto nesrovnalosti zachycuje pravý sloupec Tabulky 2.

Strana	Počet chyb	Průměrná chyba	Položky neuznané zákonem
ČSSD	2 / 16	62 375 000 Kč	ne
KSČM	16 / 16	34 081 072 Kč	ne
ODS	3 / 16	20 153 666 Kč	ne
SPOZ	1 / 4	1 902 307 Kč	ne
TOP 09	3 / 10	356 556 Kč	ne
KDU-ČSL	8 / 16	174 463 Kč	ne
STAN	2 / 4	44 495 Kč	ne
ANO 2011	0/4	-	ano
LEV 21	0/4	-	ne
Piráti	0/2	-	ano
Severočeši	0/2	-	ne
Strana zelených	0/16	-	ne
Svobodní	0/2	-	ne
Úsvit přímé dem.	0/2	-	ne
Věci veřejné	0/16	-	ne
VIZE 2014	0/4	-	ne

Tabulka 2: Přehled nesrovnalostí v přehledech příjmů a výdajů. Zdroj: PolitickeFinance.cz, vlastní výpočet

Lze uzavřít, že mezi velkými stranami není jedna, která by buď neměla nekonzistentní výkazy, nebo v nich neuváděla položky neuznané zákonem. Jelikož nelze zjistit, jaké transakce tyto problémy způsobují, nelze s jistotou říci, zda se jedná o reálná pochybení, nebo jen o nevhodně strukturovaný povinný výkaz.

Rizikové faktory

Následující část se věnuje výhradně darům přijatým od právnických osob. U těch lze pozorovat určité rizikové faktory, tedy takové vlastnosti darujících společností, které zakládají na potenciální střet zájmů mezi dárcem a obdarovanou stranou, zamezují řádné kontrole financování politických stran, indikují finanční problémy či potenciální riziko využití těchto společností jako tzv. bílých koňů. Zkoumanými rizikovými faktory jsou:

- **Offshore dárci.** Jako offshore dárci označujeme společnosti, jejichž společníci či akcionáři jsou z minimálně 50% zahraniční právnické osoby. Dary od takových osob mohou být problematické kvůli skryté vlastnické struktuře. Dále je nejasné, jaký zájem mohou mít zahraniční osoby na podpoře českých politických subjektů.
- **Dárci, kteří sídlí v hromadných sídlech.** Za hromadná sídla považujeme adresy, kde formálně sídlí množství firem, ale reálně zde nefungují. Pro účely identifikace nestandardní činnosti považujeme za hromadné sídlo takovou adresu kde:
 1. Sídlí více než 20 firem (akciových společností a společností s ručením omezeným).
 2. Více než 50 % těchto firem v posledních dvou letech nezveřejnilo finanční výkazy v Obchodním rejstříku.¹ (tímto jsou odfiltrovány velké office-houses, kde reálně sídlí velké množství funkčních firem)Společnosti, které mají hromadné sídlo, často nelze jednoduše navštívit, protože jejich sídlo je pouze administrativní sídlo a společnosti fakticky sídlí jinde, nebo reálně ekonomicky nefunguje.
- **Dárci s majetkovou účastí státu či obcí.** Za takové dárci považujeme společnosti, kde majetková účast státu, obce, městské části či městského obvodu, pokud tato majetková účast přesáhne 10%. Dary od takovýchto společností zakazuje Zákon o politických stranách.
- **Dárci, kteří získávají veřejné zakázky.** Dary od vítězů veřejných zakázek znamenají zvýšené riziko střetu zájmů při rozhodování o těchto zakázkách, kdy osoba rozhodující o zakázce může zároveň náležet ke straně přijímající od uchazeče dary.
- **Dárci, kteří získávají evropské dotace.** Obdobně s veřejnými zakázkami, kombinace dotace a daru politické straně zavádí riziko střetu zájmů.
- **Společnosti bez zaměstnanců.** Zahrnuje dárci, u kterých Český statistický úřad eviduje 0 zaměstnanců. Tento faktor zahrnujeme, protože může indikovat ekonomickou neaktivitu a tedy riziko využití těchto společností jako tzv. bílých koňů – prostředníků, skrze které jsou dary posílány politickým stranám.
- **Insolence.** Zahrnuje dárci v jakékoliv fázi insolvence. Je nestandardní, aby společnosti, které se nachází ve finančních problémech, posílaly ve stejné době dary politickým stranám.²
- **Neexistující IČO.** Politické strany uvedly ve výroční zprávě u těchto dárců IČO, které v Obchodním rejstříku neexistuje. Dárce tedy nelze spolehlivě identifikovat.
- **Dárci nezveřejňující finanční výkazy v Obchodním rejstříku.** Výroční zprávy, účetní závěrky či další dokumenty těchto dárců nejsou uloženy ve Sbírce listin Obchodního

¹ Viz definice na webové stránce zIndex.cz, http://wiki.zindex.cz/doku.php?id=hromadna_sidla.

² U toho faktoru jsme na rozdíl od ostatních faktorů zkoumali časovou souslednost darování a insolvence (podrobněji viz níže).

rejstříku tak, jak to ukládá zákon. Bez přístupu k těmto dokumentům může být kontrola hospodaření těchto dárců značně omezena.

Je důležité zdůraznit dvě skutečnosti. Za prvé pokud společnost nějaký z těchto znaků vykazuje, nemusí to nutně značit problém a ani to neznamena, že by se dopouštěla jakékoliv nelegální činnosti. Za druhé většina níže zmíněných faktorů nezohledňuje čas darování, tedy to, že tyto společnosti mohly daný faktor vykazovat dříve či později než skutečně darovaly. I při takovémto nesouladu však může riziko být stále přítomné. Např. u veřejných zakázek či dotací se lze domnívat, že dar může zakládat na střet zájmů, ať už předchází veřejné zakázce (dotaci) či přichází až po jejím získání.

Následující tabulka obsahuje souhrnné statistiky o dárcích vybraných politických stran³ a rizikových faktorech, které tito dárce vykazují. Pouze jediný z těchto faktorů představuje přímé porušení zákona, a to dary od dárců, kteří jsou vlastněni či spoluvlastněni státem či obcemi. Ostatní zmíněné faktory pouze označujeme za rizikové a jsou postupně rozebrány v následujících kapitolách.

	ANO 2011	ČSSD	KDU-ČSL	KSČM	ODS	TOP 09	Věci veřejné
Dárce s majetkovou účastí státu	0 (0%)	3 (0,8%)	1 (0,3%)	1 (1,5%)	2 (0,1%)	0 (0%)	0 (0%)
Dárce s hromadným sídlem	12 (5,1%)	24 (6,3%)	19 (4,8%)	2 (2,9%)	225 (6,5%)	39 (10,5%)	47 (50,5%)
Ekonomicky neaktivní	1 (0,4%)	2 (0,5%)	11 (2,8%)	0 (0%)	28 (0,8%)	4 (1,1%)	0 (0%)
Offshore dárce	11 (4,6%)	41 (10,8%)	48 (12,2%)	0 (0%)	220 (6,4%)	20 (5,4%)	13 (14%)
Dárce, kteří získávají veřejné zakázky	23 (9,7%)	124 (32,5%)	151 (38,3%)	4 (5,9%)	1168 (33,8%)	114 (30,7%)	7 (7,5%)
Dárce, kteří získávají evropské dotace	37 (15,6%)	82 (21,5%)	107 (27,2%)	8 (11,8%)	694 (20,1%)	81 (21,8%)	2 (2,2%)
Insolvence	2 (0,8%)	6 (1,6%)	9 (2,3%)	0 (0%)	104 (3,0%)	8 (2,2%)	1 (1,1%)
Neexistující IČO	3 (1,3)	1 (0,3%)	8 (2,0%)	3 (4,4%)	23 (0,6%)	1 (0,3%)	2 (2,2%)

Tabulka 3: Souhrnné statistiky o dárcích politickým stranám a rizikových faktorech v absolutních počtech. Zdroj: Politickefinance.cz, Obchodní rejstřík, MMR, vlastní výpočet

³ Úsvit přímé demokracie nebyl zahrnut, protože ve sledovaném období neobdržel dar od žádné společnosti vykazující zkoumané rizikové faktory. Namísto tohoto hnutí jsou analyzovány zajímavější Věci veřejné.

Předešlá tabulka prezentuje absolutní počty darů a jejich podíl na celkovém počtu darů (v závorkách) pro danou stranu a ukazuje několik zajímavých faktů. Za prvé lze vyzorovat neobvykle velké zastoupení dárců s hromadným sídlem u Věcí veřejných (a to jak v počtu darů, tak v jejich objemu viz. tabulka níže), tvoří kolem 50% darů všech darů, které strana obdržela. Za druhé tabulka ukazuje, že Věci veřejné, ČSSD a KDU-ČSL mají neobvykle vysoké procento offshore dárců. Za třetí u stran jako ČSSD, KDU-ČSL a ODS tvoří zhruba 1/3 darů dary od společností, které získaly veřejné zakázky. Podrobnější diskuse o výskytu některých z těchto rizikových faktorů následuje v kapitolách po tabulce shrnující sumy darů obdržených jednotlivými stranami.

Suma darů (tis. Kč)	ANO 2011	ČSSD	KDU- ČSL	KSČM	ODS	TOP 09	Věci veřejné
Dárci s majetkovou účástí státu	- (0%)	22,5 (<0,1%)	2,7 (<0,1%)	5 (0,4%)	6,8 (<0,1%)	- (0%)	- (0%)
Dárci s hromadným sídlem	1 129 (3,1%)	1 606 (0,7%)	444 (2,4%)	35 (2,9%)	36 593 (12,5%)	2 503 (3,3%)	17 538 (50,3%)
Dárci bez zaměstnanců	1 (0%)	52 (0%)	185 (1%)	- (0%)	2 208 (0,8%)	1 530 (2%)	- (0%)
Offshore dárci	1 316 (3,6%)	3 407 (1,5%)	1 246 (6,9%)	- (0%)	13 884 (4,7%)	2 560 (3,4%)	7 415 (21,3%)
Dárci, kteří získávají veřejné zakázky	883 (2,4%)	7 102 (3,2%)	9 126 (50,2%)	97 (8%)	74 492 (25,4%)	19 848 (26,6%)	2 955 (8,5%)
Dárci, kteří získávají evropské dotace	28 955 (78,5%)	4 459 (2%)	3 318 (18,3%)	136 (11,2%)	43 763 (14,9%)	12 698 (17%)	260 (0,7%)
Insolvence	18 (0,1%)	445 (0,2%)	360 (2%)	- (0%)	11 723 (4%)	540 (0,7%)	6 (0%)
Nevalidní IČO	26 (0,1%)	17 (<0,1%)	520 (2,9%)	204 (16,8%)	863 (0,3%)	20 (<0,1%)	110 (0,3%)

Tabulka 4: Souhrnné statistiky o objemu darů politickým stranám od dárců vykazujících rizikové faktory. Zdroj: Politickefinance.cz, Obchodní rejstřík, MMR, vlastní výpočet

Tabulka obsahuje stejné strany a rizikové faktory, uvádí ale objem darovaných prostředků místo počtu darů, nicméně v zásadě potvrzuje výše zmíněné poznatky. Navíc lze vyzorovat, že KDU-ČSL získala více než polovinu prostředků z darů od dárců, kteří získávají veřejné zakázky. Dále tabulka ukazuje, že ANO2011 získalo téměř 80% svých příjmů z darů od dárců čerpajících dotace. Tuto anomálii lze vysvětlit dary od zemědělských a chemických společností, které získaly mnoho evropských dotací a vlastní je předseda hnutí Andrej Babiš. Nyní rozebereme některé faktory podrobněji.

Dárci s majetkovou účastí státu

Dle Zákona o politických stranách nemohou politické strany přijímat bezúplatná plnění a dary mimo jiné od právnických osob s majetkovou účastí státu, obcí, městských částí nebo městských obvodů (neplatí, je-li majetková účast menší než 10%). Ve zkoumaném vzorku dárců mezi lety 2006 a 2013 lze nalézt sedm takových společností, od kterých politické strany dar přijaly. Více než polovina z těchto společností navíc darovala opakovaně. Následující tabulka shrnuje výše jednotlivých darů.

Dárce	Vlastník	Strana	Počet darů	Suma darů	Rok/y
Technické služby Stochov, s.r.o.	Město Stochov	ODS	1	520 Kč	2010
Slovácké vodárny a kanalizace, a. s.	Město Uherské Hradiště	ČSSD	1	899 Kč	2007
TESPRA Hodonín, s.r.o.	Město Hodonín	ČSSD	5	4 109 Kč	2006-2012
LESY KOMŇA s.r.o.	Obec Komňa	KSČM	1	5 000 Kč	2012
Víceúčelová sportovní hala Slaný spol. s r.o.	Město Slaný	ODS	4	6 220 Kč	2009-2013
TECHNIS Kojetín spol. s r. o.	Město Kojetín	ČSSD	7	17 500 Kč	2006-2012
Technické služby Moravská Třebová s.r.o.	Město Moravská Třebová	KDU-ČSL	5	2716,50 Kč (u jednoho z darů nebyla udána výše daru)	2006-2010

Tabulka 5: Přehled dárců s majetkovou účastí státu, obcí či městských částí. Zdroj: data z *Politickefinance.cz*, vlastní zpracování

Jak je patrné z tabulky, jde o největší parlamentní strany z období 2006 až 2013, z nichž většina porušila tento zákon opakovaně. Ačkoliv se jedná o vcelku marginální částky, nelze zjištění zcela pomíjet - ukazuje totiž, že neexistuje efektivní kontrolní mechanismus nad přijímáním darů. Mimo darů uvedených v tabulce darovaly státem vlastněné společnosti ještě dvakrát, a to ODS a ČSSD v roce 2013, nicméně tyto dary byly stranami vráceny. Zřejmé porušení zákona však předtím prošlo nepovšimnuto auditem ve čtyřech velkých politických stranách. O pochybení se dále jedná i na straně samotných společností - darování prostředků politickým stranám nelze

považovat za hospodárnou správu veřejného majetku. Fakt, že jsou takto zneužívány obecní podniky, dobře dokládá naše dřívější studie ukazující, že právě tyto podniky jsou pod nejsilnější politickou kontrolou.⁴

Veřejné zakázky

Téměř 28% všech společností, které ve sledovaném období podpořily některou stranu darem, zároveň v tomto období vyhrálo alespoň jednu veřejnou zakázku. Celkem darující společnosti získaly veřejné zakázky v hodnotě cca 390 miliard Kč. Může se snadno stát, že politik rozhoduje o veřejné zakázce, o kterou se uchází i firma, jež darovala jeho straně, a dochází tak ke střetu zájmů. Společnosti, jež podporují politické strany formou darů, pak mohou být úspěšnější ve výběrových řízeních k veřejným zakázkám. Ve zkoumaném vzorku jsme skutečně zjistili, že společnosti, které získávají více veřejných zakázek, darují politickým stranám častěji.

Analýza dat o veřejných zakázkách zadaných krajskými úřady mezi lety 2006 a 2014 ukázala, že společnosti, které darují stranám zastoupeným v krajských radách, získaly veřejné zakázky hodnoty o 57% větší než nedarující podniky. Politická situace na krajské úrovni, která se nebývale změnila po volbách v roce 2008, navíc umožňuje zajímavé srovnání společností podporujících vládnoucí stranu a těch ostatních. Ukázalo se, že čím více firma darovala vládnoucí straně, tím více veřejných zakázek získala právě v době, kdy tato strana měla většinové zastoupení v krajských radách.⁵

Na datech o veřejných zakázkách ve stavebnictví pak bylo pozorováno, že pro společnosti s obrátem mezi 100 a 1000 miliony Kč platí, že ty darující vyhrály výběrová řízení k veřejným zakázkám v hodnotě o 46% větší než společnosti, které nedarují. Co se týče počtu zakázek, jde o 20% rozdíl ve prospěch darujících firem.⁶

Například firma [Alpine Bau CZ, s.r.o.](#) darovala mezi lety 2008 a 2012 třem různým politickým stranám celkem 10 darů v celkové hodnotě 625 000 Kč, a v tomto období získala 183 veřejných zakázek v hodnotě více než 3,5 miliardy Kč. TALPA - RPF a.s., která přispěla 1 900 000 Kč do rozpočtů ODS a TOP 09, vyhrála 45 veřejných zakázek celkem za více než 500 mil. Kč.

V této oblasti se ukazuje důležitost analýzy dat o financování politických stran. Výsledky potvrzují, že výběrová řízení mohla být ovlivňována ve prospěch darujících firem. Nehledě na

⁴ Veřejné podniky a politická kontrola, CAE (2013), <http://www.zindex.cz/data/2013-09-10-SOEs-studie.pdf>

⁵ Palanský (2014), <http://www.zindex.cz/data/polfin/MiroslavPalanskyThesisFinal.pdf>

⁶ Počarovský (2014), <http://www.zindex.cz/data/polfin/JiriPocarovskyThesisFinal.pdf>

průkaznost takového jednání v konkrétních případech však zjištění ukazuje na významné riziko střetu zájmů, a zpochybňuje kredibilitu veřejné soutěže z pohledu ostatních účastníků a veřejnosti. Proto by subjekty ucházející se o veřejné zakázky ve vlastním zájmu neměly poskytovat peníze politickým stranám.

Evropské dotace

Dalším obdobným případem mohou být evropské dotace. Ve vzorku se vyskytuje 594 příjemců evropských dotací, což tvoří cca 17,4% všech firemních dárců. Celkem darující společnosti získaly evropské dotace v hodnotě cca 5,2 miliardy Kč. Mezi největší dárci ze skupiny příjemců evropských dotací patří společnosti [Lovochemie, a.s.](#), [PRECHEZA a.s.](#), [Fatra, a.s.](#) nebo [Synthesia, a.s.](#) Tyto společnosti darovaly celkem 18 mil. Kč politickému hnutí ANO 2011. Dalšími významnými zástupci této kategorie jsou společnosti [Ray Service, a.s.](#), [EXTENSION s.r.o.](#) a [OSTROJ a.s.](#), které darovaly Straně práv občanů, Občanské demokratické straně a TOP 09 (ve stejném pořadí). Společnost [OSTROJ, a.s.](#) je navíc významným dodavatelem veřejných zakázek. Na rozdíl od veřejných zakázek se nepodařilo nalézt statisticky významnou spojitost mezi dary a evropskými dotacemi. Riziko střetu zájmů je nicméně i zde reálné - byť umenšené různými kontrolními mechanismy.

Dárci nezveřejňující finanční výkazy v Obchodním rejstříku

Pouze 7 z 29 společností, které za rok 2013 darovaly více než 500 000 Kč, k 15.7.2014 zveřejnilo ve Sbírce listin Obchodní rejstříku výroční zprávu za rok 2012, přičemž lhůta pro jejich odevzdání uplynula 31.12.2013. Jedná se z pohledu veřejné kontroly o netransparentně fungující firmy, příjem darů od takovýchto subjektů opět snižuje důvěryhodnost financování samotných politických stran.

Například firma [Maxi Guard, a.s.](#), která v roce 2013 přispěla ODS darem ve výši 2.300.000,- Kč, dodala na Krajský soud v Brně za celou dobu své existence pouze jednu účetní závěrku, a to za rok 2003. Ještě pozoruhodnější je případ firem [D-Pharm, a.s.](#) a její sesterské [Lékárny U Rubínu](#), jež mají shodné adresy a vrcholnou představitelku – Danuši Vítkovou. Obě tyto firmy přispěly ODS během let 2012 a 2013 celkem 12.750.000,- Kč. Přitom podle účetní závěrky za rok 2010 (další nebyly v Obchodním rejstříku zveřejněny) dosáhla společnost [D-Pharm, a.s.](#) ztráty 154.000,- Kč, [Lekárna U Rubínu](#) pak podle posledních dostupných dat vykázala v roce 2011 zisk 5.841.000,- Kč. Na jaře letošního roku byla s oběma firmami zahájena insolvenční řízení z důvodu

neschopnosti platit finanční závazky vůči svým věřitelům, společnost [D-Pharm, a.s.](#) je dokonce již v úpadku.

Financování politických stran těmito společnostmi je tudíž vzhledem k neprůhlednosti jejich hospodaření velice problematické. Kvůli nezveřejňování výročních zpráv také není možné dohledat vlastnickou strukturu těchto firem, proto nelze zjistit, kdo za dary stojí.

Kumulace různých rizikových faktorů

V této kapitole se zaměříme na kumulaci zbylých uvedených rizikových faktorů. Tyto faktory nelze samostatně interpretovat jako jednoznačně problematické, avšak v kombinaci s dalšími mohou poukazovat na některé problematické případy. Jde např. o dárce, kteří mají hromadné sídlo a současně zahraničního vlastníka. Jsou to tedy společnosti, u kterých často nelze jednoduchým způsobem rozkrýt vlastnickou strukturu, ani zjistit zda reálně fungují. Takovéto společnosti darovaly ve sledovaném období všem sledovaným politickým stranám asi 10 milionů Kč (asi 1,2% darů). Například strana Věci veřejné získala od společností [Kastelis a.s.](#), [Tribunus Plebis a.s.](#), [ACTEA Consulting s.r.o.](#), [Ponehodě CZ s.r.o.](#) a [Sternol s.r.o.](#) dohromady téměř 7,5 milionu Kč. Společnosti [ACTEA Consulting s.r.o.](#) je vlastněná společností [Tribunus Plebis a.s.](#), všechny tyto společnosti vlastní panamské mateřské společnosti. U strany Věci veřejné tvořily dary od těchto společností (dárce s offhore vlastníkem v hromadných sídlech) asi 20% všech darů.

Druhým podobným případem je společnost [S & T Plus s.r.o.](#), která má zahraničního vlastníka, sídlo v hromadném sídle a zároveň získala velké množství veřejných zakázek. Společnost darovala 500 tisíc Kč Občanské demokratické straně a poté získala veřejné zakázky v hodnotě převyšující 250 milionů korun.

Ani v jednom případě nelze nicméně objektivně konstatovat konkrétní pochybení, jedná se pouze o případy netransparentního financování politických stran.

Problematický audit

Všechny výroční zprávy, ze kterých vychází výše uvedené výsledky, prošly kontrolou s výrokem auditora bez výhrad. Na základě výše uvedených chyb lze konstatovat, že tato kontrola nefunguje bezchybně.

Auditory výročních zpráv politických stran jsou typicky auditorské společnosti s obratem do 10 milionů korun, případně osoby samostatně výdělečně činné (v případě KSČM a TOP09), navíc

tito auditoři prakticky nejsou střídáni. Existuje tedy zvýšené riziko nadstandardních vztahů mezi auditorem a stranou, které právě může v důsledku být příčinou špatně fungující kontroly. Lze doporučit, aby politické strany měly povinnost využívat služeb větších, nebo externě určených auditorů, a tyto musely pravidelně střídát.

Závěr

Z analýzy vyplývá, že firemní dárci hrají v hospodaření politických stran významnou roli a mohou mít vliv na formování politických rozhodnutí. Zásadní riziko střetu zájmů vzniká například v oblasti veřejných zakázek: sponzoři politických stran získali ve zkoumaném období dohromady zakázky v objemu zhruba 390 miliard Kč. Navíc lze ukázat, že sponzoři politických stran získávají zakázky výrazně častěji, než jiné firmy.

Dále dárci vykazují významné procento dalších rizik výskytu střetu zájmů, bílých koňů či jednoduše financí s nejasným původem. Konkrétně studie poukazuje na dary pocházející z daňových rájů, od příjemců evropských dotací, firem bez reálného sídla, zaměstnanců či známého vlastníka. Dochází i k přímému porušování zákona v případě přijímání darů od obcemi vlastněných společnostmi, nejasné je i naplňování povinného výkaznictví. Studie poukazuje na fakt, že stávající kontrolní mechanismy většinou těchto nedostatků nedokázaly zabránit.

Zpráva OECD o Transparetnosti financování politických stran⁷ zmiňuje transparentnost politických stran jako nutnou podmínkou pro řádné fungování demokratického systému. Jednotlivá zjištění, prezentovaná v této studii, poukazují na významné nedostatky v transparentnosti financování českých politických stran, a systému jejich kontroly – které v důsledku mohou být pro demokratické fungování státu ohrožující. Výsledky přímo potvrzují a doplňují dřívější zjištění evropského protikorupčního orgánu GRECO⁸, a ve shodě s jeho doporučeními ukazují na naléhavou potřebu lepší regulace financování politických stran, ale i tlaku na jejich vyšší transparentnost a prevenci střetu zájmů. Stimulaci takového tlaku si klade za cíl tato studie a web PolitickeFinance.cz.

Kontakt

Jiří Skuhrovec

jiri.skuhrovec@zindex.cz

+420 602 693 748

Centrum aplikované ekonomie, o.s. , Fakulta sociálních věd UK

⁷ Transparency and Integrity in Political Finance, OECD (2012)
<http://www.oecd.org/about/membersandpartners/publicaffairs/Transparency%20and%20Integrity%20in%20Political%20Finance.pdf>

⁸ Evaluation report on the Czech Republic on Transparency of Party Funding, GRECO (2010),
[http://www.coe.int/t/dghl/monitoring/greco/evaluations/round3/GrecoEval3\(2010\)10_CzechRep_Two_EN.pdf](http://www.coe.int/t/dghl/monitoring/greco/evaluations/round3/GrecoEval3(2010)10_CzechRep_Two_EN.pdf)

FOND OTAKARA MOTEJLA

Podpořil fond Otakara Motejla.



Podpořeno z grantu Open Society Foundations (pouze část týkající se státem a městy vlastněných podniků)